

# Pecyn Cyhoeddus



Cyngor Sir  
**CEREDIGION**  
County Council

Neuadd Cyngor Ceredigion, Penmorfa,  
Aberaeron, Ceredigion SA46 0PA  
[ceredigion.gov.uk](http://ceredigion.gov.uk)

Dydd Mawrth, 26 Hydref 2021

Lisa Evans

## **Annwyl Syr / Fadam**

**Ysgrifennaf i'ch hysbysu y cynhelir Cyfarfod o Pwyllgor Trosolwg a Chraffu Cymunedau Ffyniannus, o bell trwy fideo-gynhadledda, Dydd Llun, 1 Tachwedd 2021 am 10.00 am i drafod y materion canlynol:**

- 1. Ymddiheuriadau**
- 2. Datgelu buddiant personol (gan gynnwys datganiadau chwipio)  
Atgoffir aelodau am eu cyfrifoldeb personol yn datgan unrhyw fudd personol a budd sydd yn rhagfarnu yn gysylltiedig â materion a gynhwysir yn yr agenda hwn yn unol â darpariaethau Deddf Llywodraeth Leol 2000, Cyfansoddiad y Cyngor a Chod Ymddygiad Aelodau. Yn ogystal, mae'n rhaid i Aelodau ddatgan unrhyw chwip plaid gwaharddedig a roddwyd ar Aelod yng nghyswllt y cyfarfod yn ôl Mesur Llywodraeth Leol (Cymru) 2011.**
- 3. Adolygu'r Mapiau Rhwydwaith Teithio Lleso (Tudalennau 3 - 72)**
- 4. Cynllun Gweithredu Sero-Net - Y Diweddaraf am y Cynnydd (Tudalennau 73 - 78)**
- 5. Adroddiad ar sefyllfa bresennol y rhaglen  
Gwaith Trin Carthffosiaeth (Tudalennau 79 - 82)**
- 6. Cadarnhau Cofnodion y Cyfarfod blaenorol ac ystyried unrhyw faterion sy'n codi o'r Cofnodion (Tudalennau 83 - 86)**
- 7. Ystyried Rhaglen Flaen Trosolwg a Chraffu (Tudalennau 87 - 90)**

**Atgoffir yr Aelodau y dylent lofnodi'r Gofrestr Bresennoldeb**

**Darperir Gwasanaeth Cyfieithu ar y Pryd yn y cyfarfod hwn ac mae croeso i'r sawl a fydd yn bresennol ddefnyddio'r Gymraeg neu'r Saesneg yn y cyfarfod.**

**Yn gywir**



**Miss Lowri Edwards**

**Swyddog Arweiniol Corfforaethol: Gwasanaethau Democrataidd**

**At: Gadeirydd ac Aelodau Pwyllgor Trosolwg a Chraffu Cymunedau  
Ffyniannus**

**Weddill Aelodau'r Cyngor er gwybodaeth yn unig.**

<b>CYNGOR SIR CEREDIGION</b>	
<b>ADRODDIAD I'R:</b>	Pwyllgor Trosolwg a Chraffu - Cymunedau Ffyniannus
<b>DYDDIAD:</b>	01 Tachwedd 2021
<b>LLEOLIAD:</b>	
<b>TEITL:</b>	Adolygu'r Mapiau Rhwydwaith Teithio Llesol
<b>PWRPAS YR ADRODDIAD:</b>	Rhoi gwybod i'r Pwyllgor am y gwaith o baratoi Mapiau Rhwydwaith Teithio Llesol a rhoi gwybod i'r Pwyllgor am rwydwaith cynyddol yr Awdurdod Priffyrdd Lleol o lwybrau a seilwaith Teithio Llesol a fydd yn dod o dan y Cynllun Rheoli Asedau Priffyrdd (HAMP). Mae hyn yn debygol o fod â goblygiadau o ran adnoddau ychwanegol i alluogi'r gwaith cynnal a chadw parhaus.
<b>RHESWM PAM BOD Y PWYLLGOR CRAFFU WEDI GOFYN AM Y WYBODAETH:</b>	<p>I adolygu a chymeradwyo'r Mapiau Rhwydwaith Teithio Llesol yng Ngheredigion cyn eu cyflwyno i Lywodraeth Cymru yn niwedd mis Rhagfyr 2021.</p> <p>Daw'r ymgynghoriad cyhoeddus i ben ar 19 Tachwedd 2021 ac adolygir sylwadau'r cyhoedd a gwneir diwygiadau posib i'r map drafft cyn ei gyflwyno i Lywodraeth Cymru.</p>
<b>CEFNDIR:</b>	
<p>Roedd darpariaethau gweithredol Deddf Teithio Llesol (Cymru) 2013 wedi dod i rym ar 25 Medi 2014. Roedd y Ddeddf yn rhoi nifer o ddyletswydd statudol ar Gyngor Sir Ceredigion gan gynnwys:</p> <ul style="list-style-type: none"> <li>• Paratoi mapiau presennol y rhwydwaith (Rhan 3 o'r Ddeddf);</li> <li>• Paratoi mapiau rhwydwaith integredig (Rhan 4 o'r Ddeddf);</li> <li>• Sicrhau bod llwybrau teithio llesol yn gwella yn barhaus;</li> <li>• Adrodd yn flynyddol i Lywodraeth Cymru.</li> </ul> <p>Mae Deddf Teithio Llesol (Cymru) 2013 yn diffinio 'teithio llesol' fel '<i>taith a wneir i weithle neu sefydliad addysgol, neu oddi yno, neu er mwyn defnyddio gwasanaethau neu gyfleusterau iechyd neu hamdden neu wasanaethau neu gyfleusterau eraill</i>'.</p> <p>Gall teithio llesol chwarae rhan bwysig wrth gefnogi cynlluniau ac amcanion polisi allweddol Llywodraeth Cymru a'r Cyngor Sir, gan gynnwys datblygu economaidd, iechyd a lles, cynlluniau defnydd tir, cydraddoldeb, ansawdd aer a lleihau carbon.</p>	

## Tudalen 4

Cymeradwyodd y Gweinidog Fapiau Llwybrau Presennol Ceredigion ym mis Awst 2016 a chafodd y Mapiau Rhwydwaith Integredig cyntaf gymeradwyaeth y Gweinidog ym mis Chwefror 2017. Mae'r mapiau hyn ar gael ar wefan y Cyngor Sir i'r cyhoedd eu gweld: <https://www.ceredigion.gov.uk/preswylwr/teithio-ffyrdd-a-pharcio/teithio-llesol/>

Mae'n ofniad statudol fod rhifyn nesaf y Map Rhwydwaith Integredig (a elwir bellach yn Fap Rhwydwaith Teithio Llesol sy'n dangos 'Llwybrau'r Dyfodol') - ynghyd â Mapiau Llwybrau Presennol diweddaedig - yn cael eu cyflwyno gan yr awdurdodau lleol dair blynedd ar ôl y rhifyn blaenorol. Y dyddiad cyflwyno diwygiedig yw **31 Rhagfyr 2021**. Mae hon yn broses adolygu sy'n digwydd bob tair blynedd, fel y nodir yn y Ddeddf.

Bydd yr Aelodau'n ymwybodol fod Llywodraeth Cymru, o dan ddarpariaethau'r Ddeddf, wedi pennu tair ardal yng Ngheredigion fel 'Ardaloedd Dynodedig' ar gyfer teithio llesol - sef: **Aberystwyth, Aberteifi a Llanbedr Pont Steffan.**

Roedd Llywodraeth Cymru wedi llunio'r dogfennau a'r canllawiau canlynol ar gyfer awdurdodau lleol pan fyddant yn cynllunio a chyflawni gwelliannau teithio llesol:

- Canllawiau Statudol ar gyfer Cyflawni Deddf Teithio Llesol (Cymru) 2013; a
- Canllawiau Dylunio Deddf Teithio Llesol (Cymru) 2013.

Mae'r ddwy ddogfen hyn bellach wedi'u disodli – ar 16 Gorffennaf 2021 cyhoeddodd Llywodraeth Cymru ddogfen ddiwygiedig 'Canllawiau'r Ddeddf Teithio Llesol':

[Canllawiau'r Ddeddf Teithio Llesol \(llyw.cymru\)](#)

### **Cynllunio a Chyflawni Cynlluniau Teithio Llesol yng Ngheredigion**

Mae'r gwaith o ddatblygu ac adeiladu'r rhan fwyaf o gynlluniau seilwaith teithio llesol yng Ngheredigion yn cael ei ariannu bron yn gyfan gwbl yn sgil ceisiadau am grantiau cyfalaf Llywodraeth Cymru, o'r Gronfa Teithio Llesol yn bennaf ac i raddau llai, o'r grant Llwybrau Diogel mewn Cymunedau.

Nid yw Llywodraeth Cymru yn clustnodi cymorth cyllid refeniw ar gyfer cynnal a chadw seilwaith newydd - mae'n amod wrth dderbyn arian grant cyfalaf fod y Cyngor Sir yn dod yn gyfrifol am unrhyw gostau cynnal a chadw yn y dyfodol sy'n amlwg â goblygiadau ar gyfer cyllidebau gwasanaethau.

Mae pob cais am arian grant cyfalaf ar gyfer cynlluniau teithio llesol yn rhan o broses ymgeisio gystadleuol. Mae'r broses yn ddibynnol ar ganllawiau ymgeisio a phroses asesu Llywodraeth Cymru sy'n defnyddio matrices sgorio ar gyfer gwahanol feini prawf.

Felly, yn achos llwybrau newydd at ddibenion hamdden yn bennaf a llwybrau y tu allan i'r tair ardal ddynodedig a'r dalgyrch teithio llesol, mae'n debygol y byddant yn aflwyddiannus ac na fyddant yn denu cyllid.

## Tudalen 5

Yn ystod y ddwy flynedd ddiwethaf, bu mwy o ddisgwyliad gan Weinidogion fod cynlluniau'n darparu teithio llesol sylweddol er mwyn newid dulliau teithio yn sylweddol i ffwrdd oddi wrth ddefnyddio ceir.

Mae hyn yn her sylweddol i awdurdodau lleol gwledig sydd â phoblogaeth denau, fel Ceredigion, o ran gallu arddangos y niferoedd uchel sy'n ofynnol, yn ôl pob golwg. Gallai hyn effeithio ar lwyddiant ceisiadau am grantiau teithio llesol.

Felly, er mwyn bodloni'r ddyletswydd statudol i ddangos gwelliant parhaus, efallai y bydd angen defnyddio cyllidebau cyfalaf y Cyngor Sir i ychwanegu at yr arian grant allanol yn y dyfodol.

Rhaid i'r gwaith o ddylunio ac adeiladu seilwaith teithio llesol newydd gydymffurfio â Chanllawiau Dylunio Teithio Llesol Llywodraeth Cymru.

Mae goblygiadau i hyn o ran safonau llwybrau troed lletach ac ailneilltuo rhan o'r ffyrdd i gerddwyr, defnyddwyr cerbydau symudedd a beicwyr. Hefyd o ran safonau llwybrau / lonydd beicio lletach a ddefnyddir ar y cyd ac a fydd yn gorfod mynd â rhagor o dir.

Yn ogystal, dylanwadir ar y gallu i gyflawni cynllun (gan gynnwys y costau) fesul lleoliad gan ystyriaethau diogelwch, gofynion newydd y Corff Cymeradwyo Systemau Draenio Cynaliadwy a mesurau lliniaru amgylcheddol a bioamrywiol.

Adroddir ar y gwaith o fonitro'r cynllun teithio llesol i Lywodraeth Cymru yn flynyddol a'i gyhoeddi ar wefan y Cyngor Sir: <https://www.ceredigion.gov.uk/preswylwr/teithio-ffyrdd-a-pharcio/teithio-llesol/>

Mae hyn yn cysylltu'n glir ag Amcan 4 y Cynllun Busnes Lefel 3 drafft sydd ynghlwm – Gwneud y mwyaf o arian allanol ar gyfer Teithio Llesol, Adnewyddu Trafnidiaeth Leol a Phriffyrdd (Cyf: CS1, CS4, G1-G4) gan roi sylw i wneud hyn yn gynaliadwy.

### **Ailgyflwyno Mapiau Llwybrau**

Yn y Flwyddyn Ariannol flaenorol, dyfarnwyd £200,000 i'r Cyngor Sir gan Lywodraeth Cymru fel Dyraniad Craidd o'r Gronfa Teithio Llesol i alluogi gwaith datblygu a dylunio, caffael tir a mân waith.

Mae cyfran o'r Dyraniad Craidd hwn o'r Gronfa Teithio Llesol wedi'i gyfeirio i fodloni'r gofyniad i baratoi a chyflwyno'r Mapiau Rhwydwaith Teithio Llesol. Mae'r broses yn gofyn am adolygu ac archwilio'r llwybrau presennol ac ymgysylltu â'r cyhoedd a rhanddeiliaid i ddatblygu llwybrau newydd neu llwybrau gwell. I'r perwyl hwn, roedd y Cyngor wedi caffael Sustrans i gynorthwyo gyda'r gweithgarwch.

Datblygwyd Cynllun Ymgysylltu â Rhanddeiliaid i barchu'r egwyddor o fod yn gynhwysol ac yn unol â'r polisi a'r canllawiau corfforaethol. Cyflwynwyd hwn i Lywodraeth Cymru ddiwedd Awst

2020.

Mae Llywodraeth Cymru wedi nodi y dylai pob awdurdod lleol yng Nghymru ddefnyddio'r dull mapio 'Commonplace' ar gyfer y gwaith o ymgysylltu â'r gymuned.

Mae'r broses ymgysylltu ac ymgynghori yn gyfle i dynnu sylw at anawsterau a rhwystrau rhag gwneud teithiau llesol a hefyd i nodi llwybrau teithio llesol newydd posib y gellid eu hychwanegu at fap 'Llwybrau'r Dyfodol' Ceredigion.

Roedd cam cyntaf yr ymgynghoriad ar y Mapiau Rhwydwaith Teithio Llesol yng Ngheredigion wedi rhedeg am chwe wythnos rhwng 26 Tachwedd 2020 a 6 Ionawr 2021 ac roedd ar gael drwy'r platfform ymgysylltu ar-lein Commonplace. Yn yr ymgynghoriad, roedd:

- 675 o bobl wedi cymryd rhan,
- 2663 o ymweliadau unigol,
- 505 o sylwadau unigol,
- 1619 wedi cytuno â sylwadau a wnaed eisoes.

Roedd ail gam yr ymgynghoriad yn ceisio am adborth gan y cyhoedd ar fap drafft y Rhwydwaith Teithio Llesol arfaethedig. Cafodd yr ail gam lai o ymatebion ond bu ymgysylltu sylweddol o hyd. Unwaith eto, roedd ymgynghoriad Cam 2 ar gael drwy Commonplace ac roedd ar-lein am dair wythnos rhwng 3 a 22 Mawrth 2021. Yn yr ymgynghoriad, roedd:

- 328 o bobl wedi cymryd rhan,
- 1533 o ymweliadau unigol,
- 273 o sylwadau unigol,
- 716 wedi cytuno â sylwadau a wnaed eisoes.

Rhoddwyd gwybod i'r Aelodau Lleol i gyd am yr ymgynghoriadau uchod drwy Swyddfa'r Wasg Ceredigion a hefyd drwy e-bost oddi wrth Sustrans. Cawsant wahoddiad i gyfrannu i'r ymgynghoriad.

Heb ddiystyru cyfraniadau dilys a defnyddiol, mae'r swyddogion yn ymwybodol y bydd disgwyliadau uchel yn sgil y broses o ymgysylltu â'r cyhoedd ac y bydd angen ffocysu'r cyfraniadau a rheoli'r disgwyliadau hyn.

**Dechreuodd y cyfnod ymgynghori cyhoeddus statudol o 12 wythnos o hyd ar 27.08.2021 a bydd yn cau ar 19.11.2021: <https://ceredigion3.commonplace.is/>**

Trefnwyd y dyddiad cau ar gyfer cyflwyno'r Mapiau Rhwydwaith Teithio Llesol yn wreiddiol ar gyfer 27 Chwefror 2021. Ond, ar 30 Ebrill 2020, ysgrifennodd y Dirprwy Weinidog at yr awdurdodau lleol i'w hysbysu am y dyddiad cyflwyno newydd, sef 30 Medi 2021. Roedd hyn oherwydd yr oedi a achoswyd ar y cyd gan bandemig Covid-19, yr etholiadau a'r gwaith o gyflwyno Platfform Mapio Teithio Llesol newydd Llywodraeth Cymru.

Ar 14 Hydref 2020 ysgrifennodd y Dirprwy Weinidog i hysbysu awdurdodau lleol fod y dyddiad

## Tudalen 7

cyflwyno wedi newid eto, i 31 Rhagfyr 2021, fel bod modd ymgysylltu'n effeithiol o ystyried effeithiau parhaus Covid-19 a'r trefniadau ar gyfer etholiadau'r Senedd ym mis Mai 2021.

<b>A wnaed Aseiad Effaith Integredig? Os naddo, nodwch pam</b>		Naddo.  Nid oes bwriad newid y gwasanaethau a ddarperir yn sgil y gweithgarwch hwn.
<b>LLESIANT CENEDLAETHAU'R DYFODOL:</b>	<b>Crynodeb:</b>	
	<b>Hirdymor:</b>	Ddim yn berthnasol
	<b>Integreiddio:</b>	Ddim yn berthnasol
	<b>Cydweithio:</b>	Ddim yn berthnasol
	<b>Cynnwys:</b>	Ddim yn berthnasol
	<b>Atal:</b>	Ddim yn berthnasol
<b>ARGYMHELLIAD:</b>		
Gofynnir i'r Pwyllgor argymell bod y Cabinet yn gymeradwyo'r adolygiad o'r Mapiau Rhwydwaith Teithio Llesol a'r cyfrifoldebau ychwanegol dros Reoli Asedau a'r rhwydwaith Priffyrdd yn y dyfodol mewn perthynas â'r ddarpariaeth Teithio Llesol.		
<b>Y RHESWM AM YR ARGYMHELLIAD:</b>		
I alluogi dyletswyddau statudol y Cyngor o dan Ddeddf Teithio Llesol (Cymru).		
<b>Enw Cyswllt:</b>	Steve Hallows	
<b>Swydd:</b>	Rheolwr Gwasanaeth – Datblygu Priffyrdd	
<b>Dyddiad yr adroddiad:</b>	04.11.21	
<b>Acronymau:</b>	Mapiau Rhwydwaith Teithio Llesol (ATNM yn Saesneg) Cynllun Rheoli Asedau Priffyrdd (HAMP yn Saesneg) Map Rhwydwaith Integredig (INM yn Saesneg)	
<b>Atodiadau:</b>	<ol style="list-style-type: none"> <li>1. Llythyr dyddiedig 14 Hydref 2020 oddi wrth y Dirprwy Weinidog.</li> <li>2. Cyfarwyddyd sy'n diwygio'r amserlen ar gyfer cyflwyno Mapiau Rhwydwaith Integredig a mapiau llwybrau presennol.</li> <li>3. Trosolwg o'r Anawsterau Cynnal a Chadw</li> <li>4. Adroddiad Sustrans.</li> </ol>	

Mae'r dudalen yn wag yn fwriadol



**Lee Waters AS/MS**  
**Dirprwy Weinidog yr Economi a Thrafnidiaeth**  
**Deputy Minister for Economy and Transport**



**Llywodraeth Cymru**  
**Welsh Government**

Ein cyf / Our ref: MA-LW-3196-20

Arweinydd Awdurdod Lleol

14 Hydref 2020

## **Deddf Teithio Llesol (Cymru) 2013 – Cyflwyno Mapiau Rhwydwaith Integredig**

Ysgrifennais atoch ar 30 Ebrill er mwyn newid dyddiad cyflwyno'r mapiau rhwydwaith integredig i 30 Medi 2021 a gofynnais i chi gyflwyno eich cynllun amlinellol at ddiben ymgynghori ac ymgysylltu yn y broses hon erbyn diwedd mis Awst 2020. Rwy'n falch iawn fy mod wedi derbyn cynlluniau rhanddeiliaid gan bob awdurdod lleol ac mae fy swyddogion wedi adolygu'r rhain.

Mae swyddogion awdurdodau lleol wedi mynegi pryderon na fydd modd iddynt ymgynghori ynghylch eu cylch nesaf o fapiau yn ystod y cyfnod cyn etholiad ar gyfer etholiadau'r Senedd ym mis Mai 2021. Golyga hyn nad oes llawer iawn o amser ar gael i ymgynghori cyn cwblhau'r mapiau erbyn dyddiad cyflwyno mis Medi. Mae'r cyfyngiadau sydd ynghlwm wrth COVID-19 wedi gwneud y gwaith yma hyd yn oed yn fwy heriol.

Mae ymgysylltu cyflawn a buddiol â defnyddwyr presennol teithio llesol ac yn bwysicaf oll ddefnyddwyr anfyfych teithio llesol wrth wraidd y gwaith o greu rhwydweithiau cerdded a beicio er mwyn newid ymddygiadau teithio a newid dulliau teithio. O'r herwydd rwy'n cyhoeddi'r cyfarwyddyd sydd ynghlwm er mwyn newid dyddiad cyflwyno mapiau rhwydwaith integredig. O'r herwydd bydd angen eu cyflwyno i Weinidogion Cymru erbyn 31 Rhagfyr 2021.

Mae swyddogion eisoes wedi cyflwyno platform ymgysylltu ar-lein, sef Lle Cyffredin, a fydd ar gael i bob awdurdod lleol yn ystod yr wythnos nesaf. Rhoddwyd cyflwyniad i swyddogion awdurdodau lleol am y platform hwn yn ystod seminarau diweddar. Yn ystod yr Hydref a'r Gaeaf yma bydd adnoddau ychwanegol a chymorth ag ymgysylltu a chyfathrebu yn cael eu datblygu, a bydd y cyfan ar-lein erbyn Gwanwyn 2021. A fydech cystal â sicrhau bod eich cynlluniau ymgysylltu yn cael eu diwygio fel bod modd manteisio ar y misoedd a'r adnoddau ychwanegol a fydd bellach ar gael fel bod modd cynnwys holl ddefnyddwyr amrywiol ddulliau teithio llesol ar ôl mis Mai 2021?

Yn gywir,

**Lee Waters AS / MS**  
**Dirprwy Weinidog yr Economi a Thrafnidiaeth**  
**Deputy Minister for Economy and Transport**

Canolfan Cyswllt Cyntaf / First Point of Contact Centre:  
0300 0604400

Bae Caerdydd • Cardiff Bay  
Caerdydd • Cardiff  
CF99 1NA

[Gohebiaeth.Lee.Waters@llyw.cymru](mailto:Gohebiaeth.Lee.Waters@llyw.cymru)  
[Correspondence.Lee.Waters@gov.wales](mailto:Correspondence.Lee.Waters@gov.wales)

Rydym yn croesawu derbyn gohebiaeth yn Gymraeg. Byddwn yn ateb gohebiaeth a dderbynnir yn Gymraeg yn Gymraeg ac ni fydd gohebu yn Gymraeg yn arwain at oedi.

We welcome receiving correspondence in Welsh. Any correspondence received in Welsh will be answered in Welsh and corresponding in Welsh will not lead to a delay in responding.

Mae'r dudalen yn wag yn fwriadol

***Cyfarwyddyd sy'n diwygio'r amserlen ar gyfer cyflwyno mapiau rhwydwaith integredig (gyda newid canlyniadol i'r dyddiad ar gyfer cyflwyno mapiau llwybrau presennol eraill) dan Ddeddf Teithio Llesol (Cymru) 2013***

## **Deddf Teithio Llesol (Cymru) 2013**

### **I bob cyngor sir a chyngor bwrdeistref sirol yng Nghymru**

#### **Cyfarwyddyd sy'n diwygio'r amserlenni ar gyfer ailgyflwyno mapiau llwybrau presennol a mapiau rhwydwaith integredig**

Mae Gweinidogion Cymru, drwy arfer y pwerau a roddwyd iddynt gan adran 4(6)(b) o Ddeddf Teithio Llesol (Cymru) 2013 ("y Ddeddf"), yn rhoi'r Cyfarwyddyd canlynol.

#### Cefndir statudol

Mae adran 3(10) o'r Ddeddf yn nodi, ar ôl i fap llwybrau presennol a baratowyd gan awdurdod lleol gael ei gymeradwyo gan Weinidogion Cymru, bod yr awdurdod lleol:

- (a) yn gorfod parhau i'w adolygu,
- (b) yn cael ei ddiwygio,
- (c) yn gorfod ei gyflwyno i Weinidogion Cymru i'w gymeradwyo ar bob achlysur pan gyflwynir map rhwydwaith integredig yr awdurdod lleol ei gymeradwyo dan adran 4.

Mae adran 4(1) o'r Ddeddf yn nodi bod yn rhaid i bob awdurdod lleol:

- a) baratoi map rhwydwaith integredig,
- b) a'i gyflwyno i Weinidogion Cymru ei gymeradwyo.

Mae adran 4(6) o'r Ddeddf yn nodi bod yn rhaid i awdurdod lleol gyflwyno ei fap rhwydwaith integredig i Weinidogion Cymru ei gymeradwyo:

- a) cyn diwedd y cyfnod o 3 blynedd sy'n dechrau ar y diwrnod y daw'r adran hon i rym, neu
- b) os yw Gweinidogion Cymru, drwy gyfarwyddyd a roddir i'r awdurdod lleol, yn pennu dyddiad ar ôl diwedd y cyfnod hwnnw fel y dyddiad erbyn pryd y mae'n rhaid ei gyflwyno iddynt, heb fod yn hwyrach na'r dyddiad hwnnw.

Cychwynnwyd darpariaethau gweithredol y Ddeddf ar 25 Medi 2014 gan Orchymyn Deddf Teithio Llesol (Cymru) 2013 (Cychwyn) 2014. Dan Gyfarwyddyd Gweinidogion Cymru, cyflwynwyd yr argraffiad cyntaf o'r mapiau llwybrau presennol ar 22 Ionawr 2016, a'r mapiau rhwydwaith integredig cyntaf ar 03 Tachwedd 2017.

Mae adran 4(6)(a&b) o'r Ddeddf yn ei gwneud yn ofynnol bod yr awdurdodau lleol yn cyflwyno argraffiad nesaf y map rhwydwaith integredig dair blynedd ar ôl yr argraffiad blaenorol, neu ddim hwyrach na dyddiad a bennir gan Weinidogion Cymru dan Gyfarwyddyd.

## Tudalen 12

Ac ystyried yr amgylchiadau sydd y tu hwnt i reolaeth awdurdodau lleol ar hyn o bryd, mae Gweinidogion o'r farn ei bod yn briodol ymestyn y dyddiad blaenorol a nodwyd ar gyfer cyflwyno'r cylch nesaf o fapiau rhwydwaith integredig a'r mapiau llwybrau presennol wedi'u diweddaru. Ymdrinnir â hyn drwy ddilyn y Cyfarwyddyd a ganlyn.

### Y Cyfarwyddyd

Drwy arfer eu pŵer dan adran 4(6)(b) o'r Ddeddf, mae Gweinidogion Cymru yn nodi bod yn rhaid i'r map rhwydwaith integredig y mae'n ofynnol i bob awdurdod lleol ei gyflwyno dan adran 4(6) o'r Ddeddf i Weinidogion Cymru ei gymeradwyo gael ei gyflwyno i Weinidogion Cymru ei gymeradwyo erbyn **31 Rhagfyr 2021** fan bellaf. Wrth gyflwyno ei fap rhwydwaith integredig i'w gymeradwyo erbyn y dyddiad hwn, rhaid i bob awdurdod lleol gyflwyno'r map llwybrau presennol i Weinidogion Cymru eu cymeradwyo ar yr un pryd, fel sy'n ofynnol gan adran 3(10)(c) o'r Ddeddf.



Llofnodwyd gan.....

Lee Waters AS, Dirprwy Weinidog yr Economi, Trafnidiaeth, ar ran  
Gweinidogion Cymru

Dyddiad: 14 Hydref 2020

## Cynnal a Chadw Llwybrau Teithio Llesol yng Ngheredigion – Adroddiad Trosolwg

### 1. Cyflwyniad / Cefndir

Cyflwynodd Llywodraeth Cymru **Ddeddf Teithio Llesol (Cymru) 2013** ar 4 Tachwedd 2013 a chychwynnodd y Ddeddf ar 25 Medi 2014. Mae'r Ddeddf yn rhoi gofyniad ar awdurdodau lleol i wella'n barhaus y cyfleusterau a'r llwybrau ar gyfer cerddwyr a beicwyr a pharatoi mapiau yn nodi llwybrau presennol a llwybrau posibl yn y dyfodol i'w defnyddio. Mae'r Ddeddf hefyd yn ei gwneud hi'n ofynnol i gynlluniau ffyrdd newydd ystyried anghenion cerddwyr a beicwyr yn y cam dylunio.

Ar 7 Hydref 2014 cyhoeddodd Llywodraeth Cymru ddogfen o'r enw 'Canllawiau statudol ar gyfer cyflenwi Ddeddf Teithio Llesol (Cymru) 2013'.

Yn Rhagfyr 2014 cyhoeddodd Llywodraeth Cymru ddogfen o'r enw 'Canllawiau Dylunio' sy'n ddogfen ategol i'r Ddeddf.

Un o delerau ac amodau derbyn grantiau Cronfa Teithio Llesol / Llwybrau Diogel mewn Cymunedau / Grant Diogelwch Ffyrdd / Cronfa Trafnidiaeth Leol gan Lywodraeth Cymru yw bod rhaid i bob cynllun gael ei ddylunio yn unol â'r Canllawiau Dylunio hyn.

Erbyn hyn mae'r ddwy ddogfen uchod wedi cael eu disodli – ar 16 Gorffennaf 2021 cyhoeddodd Llywodraeth Cymru ddogfen ddiwygiedig 'Canllawiau'r Ddeddf Teithio Llesol'.

[Canllawiau'r Ddeddf Teithio Llesol \(gov.wales\)](http://gov.wales)

*"Mae teithio llesol yn flaenoriaeth allweddol yn Llwybr Newydd – sef Strategaeth Drafnidiaeth Cymru – ac mae ar frig yr hierarchaeth trafndiaeth gynaliadwy sy'n arwain ein holl weithgareddau ym maes trafndiaeth.*

*O ganlyniad, mae Strategaeth Drafnidiaeth newydd Cymru, sef Llwybr Newydd, wedi gosod targed bod 45% o deithiau yn cael eu gwneud ar droed, ar feic neu ar drafnidiaeth gyhoeddus erbyn 2040."*

**Lee Waters AS**

**Y Dirprwy Weinidog Newid Hinsawdd**

### 2. Y Sefyllfa Bresennol / Materion

- Materion cynnal a chadw – llystyfiant sy'n ymledu ac yn tyfu drosodd – lled llwybr wedi'i leihau ac arwyddion llwybrau / arwyddion diogelwch wedi'u cuddio – enghreifftiau yn y lluniau isod.

**Ffigurau 1 – 4:** Llwybr Ystwyth (llwybr beicio 'blaengar' Ceredigion) lle mae llystyfiant wedi tyfu dros y blynyddoedd i'r fath raddau fel bod y llwybr i'w weld yn gaeedig erbyn hyn ac yn ddigroeso i ddefnyddwyr.

**Ffigurau 5 -7:** Llwybr Ystwyth lle mae llystyfiant sy'n ymledu wedi lleihau'r lled llwybr i lai na 2m, er bod y llwybr wedi cael ei adeiladu i led o 3m.

**Ffigurau 8 -9:** Llwybr Rheidol gyda changhennau yn hongian drosodd a llystyfiant sy'n lleihau'r lled llwybr sydd ar gael.

- Ar hyn o bryd mae llwybrau Teithio Llesol / Beicio yn cael eu torri nôl unwaith bob blwyddyn. Nid yw hyn yn mynd i'r afael â'r llystyfiant sy'n ymledu dros ymylon llwybrau na

## Tudalen 14

chlirio'r llystyfiant ar uchder a allai fod yn broblem diogelwch i ddefnyddwyr. Mae llystyfiant ar uchder hefyd yn cuddio cyfeiriad y llwybr ac arwyddion diogelwch / rhybudd.

- Mae'r contract cynnal a chadw wedi'i roi i gontractiwr preifat ar gyfer rhai llwybrau, fodd bynnag, mae peth gwaith cynnal a chadw llwybrau llesol hefyd yn cael ei wneud yn fewnol pan fydd adnoddau'n caniatáu. Mae'n bosib y bydd hyblygrwydd i wneud gwaith cynnal a chadw ychwanegol yn ystod misoedd y gaeaf, yn dibynnu ar gynnydd mewn adnoddau sy'n debygol o olygu bod angen cyllid ychwanegol.
- Mae gan wasanaeth Cynnal a Chadw Priffyrdd CSC adnoddau ac offer arbenigol cyfyngedig yn unig i ddelio â materion cynnal a chadw adweithiol ar lwybrau beicio, yn enwedig dail, canghennau a choed sydd wedi cwmpo a llystyfiant sy'n ymledu, a gallai rhaglen cynnal a chadw ragweithiol helpu i atal problemau rhag cyrraedd y raddfa o ymyrraeth sy'n ofynnol ar hyn o bryd.
- Ymatebion i'r ymgynghoriad cyhoeddus – roedd y ddau ymgynghoriad Teithio Llesol a gynhaliwyd hyd yma (2016 a 2021) wedi derbyn ymatebion oedd yn tynnu sylw at ddiffyg cynnal a chadw ar lwybrau beicio.
- Wrth gwrs mae angen cynnal a chadw rhwydwaith llwybrau cynyddol / ychwanegol a'r cyfleusterau a'r seilwaith Teithio Llesol sy'n gysylltiedig ag ef, e.e. cysgodfannau beiciau, gorsafoedd atgyweirio beiciau cyhoeddus a phympiau beiciau ac ati (**Ffigurau 13 – 18**).
- Mae'r rhwydwaith Priffyrdd yn cynyddu'n flynyddol (Teithio Llesol a Llwybrau Diogel, troedffyrdd newydd sy'n gwasanaethu datblygiadau newydd, ac yn arbennig mabwysiadu ystadau Adran 38) – eto i gyd mae'r gyllideb a'r adnoddau cynnal a chadw wedi lleihau a heb gadw i fyny â'r rhwydwaith sy'n ehangu. Dylai'r Cynllun Rheoli Asedau Priffyrdd adlewyrchu hyn a thynnu sylw at yr adnoddau ychwanegol sydd eu hangen.
- Fel enghraifft o'r rhwydwaith sy'n ehangu, dros y blynyddoedd diwethaf cafodd y llwybrau newydd canlynol eu hadeiladu:

Troedffordd Rhiwgoch	950 metr o droedffordd newydd wedi'i hychwanegu at y Briffordd Gyhoeddus
Bow Street i Benrhyncoch	2km o droedffordd cyd-ddefnyddio newydd wedi'i hychwanegu at y Briffordd Gyhoeddus
Llanbadarn i Ysgol Penweddig	275 metr o droedffordd cyd-ddefnyddio newydd wedi'i hychwanegu at y Briffordd Gyhoeddus

Mae'r ymatebion a dderbyniwyd fel rhan o'r Adolygiad Mapiau Rhwydwaith Teithio Llesol cyfredol wedi arwain at ychwanegu'r Llwybrau'r Dyfodol arfaethedig canlynol at y Rhwydwaith sy'n cynrychioli cynnydd sylweddol i'r Briffordd Gyhoeddus sydd i'w harchwilio a'i chynnal a chadw yn y dyfodol.

Waunfawr i IBERS	Tua 2km
Llandre i'r Borth	Tua 3km
Llechryd i Aberteifi	Tua 2km
Llanbedr Pont Steffan i Langybi	Tua 6km

## Tudalen 15

Mae'r Cyngor newydd gyflwyno cais i 'Gronfa Codi'r Gwastad' yr Adran Drafnidiaeth ar gyfer rhaglen uchelgeisiol o sawl llwybr beicio gwledig pellter hir – gwella'r llwybrau presennol (e.e. Llwybr Ystwyth) yn ogystal â llwybrau newydd neu estynedig (e.e. Llwybr Llanerchaeron yn cysylltu Aberaeron â'r ysgol newydd Ysgol Dyffryn Aeron yn Felin-fach sy'n mesur oddeutu 11km).

### 3. Materion i'w Hystyried

Mae Teithio Llesol yn rhan flaenllaw o agenda presennol Llywodraeth Cymru i sicrhau newid mewn dulliau teithio o ddefnyddio'r car i gyfrannu at ddatgarboneiddio teithio a thrafnidiaeth, hyrwyddo ffyrdd o fyw mwy iach a mwy actif, cyfrannu at aer glanach a'r materion amrywiol sy'n gysylltiedig â newid hinsawdd.

Mae nifer o gamau y gellir ystyried eu cymryd, megis:

- Adnodd cynnal a chadw dynodedig i gynnal y Prif Lwybrau Teithio Llesol ar sail gylchol a mwy rheolaidd a'r Llwybrau Eilaidd ar sail gylchol yn llai aml. Mae posibilrwydd y gallai'r gwaith hwn barhau'n 'fewnol' neu gael ei neilltuo i gontractiwr allanol.
- Mae hyblygrwydd posibl gan wasanaeth Parciau a Gerddi CSC i wneud gwaith cynnal a chadw ychwanegol yn ystod misoedd y gaeaf, ar yr amod bod adnoddau'n cynyddu.
- Cynnal a chadw'r seilwaith beicio h.y. cysgodfannau beiciau (gan gynnwys golchi / glanhau blynyddol) a gorsafoedd beiciau a phympiau beiciau.

Rhaid i lwybrau Teithio Llesol gael eu hadeiladu yn unol â Safonau Dylunio Teithio Llesol Llywodraeth Cymru, e.e. bwlch gofynnol o 500mm rhwng celfi stryd i ymyl ôl llwybrau cyd-ddefnyddio; uchder gosod gofynnol o 2.4m ar gyfer arwyddion – mae angen i'r gwasanaeth cynnal a chadw sicrhau bod y safonau hyn yn cael eu cynnal gan sicrhau bod pobl yn cael eu hannog i ddefnyddio'r llwybrau hyn yn ddiogel o dan yr agenda Teithio Llesol a Newid Hinsawdd.

Gofynnir i'r Pwyllgor nodi'r Adroddiad a'r camau y mae'r Swyddogion yn eu cymryd i roi sylw i oblygiadau'r rhwydwaith Teithio Llesol sy'n ehangu. Mae'n bosibl na fydd y cyllidebau presennol ar gyfer Cynnal a Chadw Priffyrdd (Refeniw) yn ddigonol i gynnal y rhwydwaith presennol i'r safonau a ddisgwylir, yn wyneb rhwydwaith a fydd yn ehangu yn y dyfodol fel y nodir yn yr adroddiad hwn. Heb adnoddau pellach, bydd cyflwr llwybrau presennol yn dirywio ymhellach, gan eu gwneud yn llai ymarferol i'w defnyddio, yn anniogel a heb fod yn addas i'r diben o annog lefelau cynyddol o Deithio Llesol a bodloni dyletswyddau'r Cyngor o dan y Ddeddf Teithio Llesol.

**Gari Jones**

**Peiriannydd – Teithio Llesol a Diogel**

**Priffyrdd a Gwasanaethau Amgylcheddol**

**12.08.21**

**Diwygiwyd 05.10.21**

## Tudalen 16

**Ffigur 1: Llwybr Ystwyth yn Rhydyfelin Mai 2013:**



**Ffigur 2: Llwybr Ystwyth yn Rhydyfelin Gorffennaf 2021:**





# Tudalen 17

**Ffigur 3: Llwybr Ystwyth yn Rhydyfelin Mai 2013:**



**Ffigur 4: Yr un lleoliad Gorffennaf 2021:**



Ffigur 5: Llwybr Ystwyth Gorffennaf 2021:



Ffigur 6: Llwybr Ystwyth Gorffennaf 2021:



## Tudalen 19

### Ffigur 7: Llwybr Ystwyth ger Tynygraig Mehefin 2013

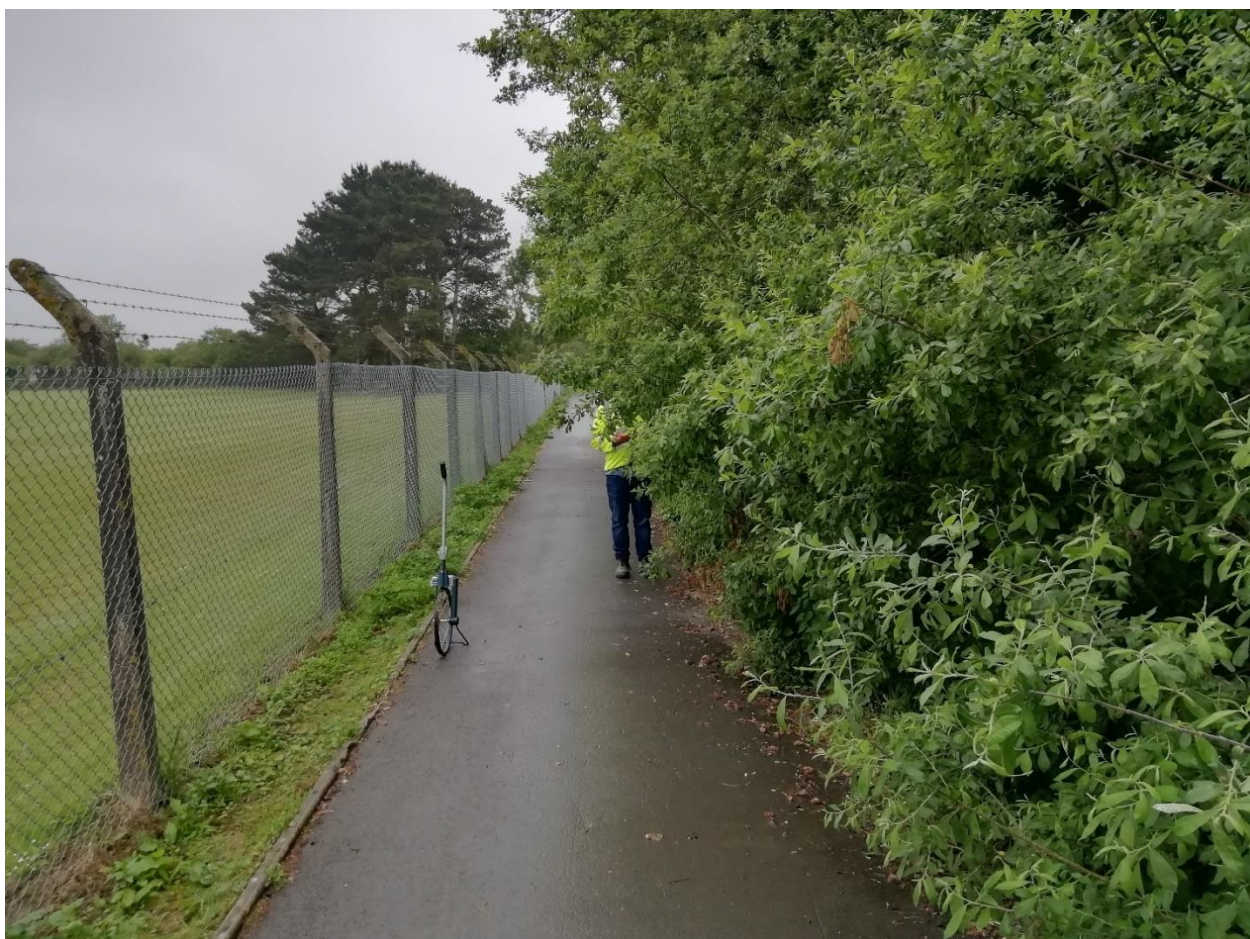
Cafodd y darn hwn ei adeiladu'n wreiddiol fel llwybr 3 metr o led, ond mae diffyg cynnal a chadw digonol a rheolaidd wedi ei leihau i drac sengl oherwydd bod y llystyfiant sy'n ymledu'n gyson wedi gorfodi defnyddwyr i symud i ganol y llwybr:



**Ffigur 8: Llwybr Rheidol Mehefin 2021:**



**Ffigur 9: Llwybr Rheidol Mehefin 2021:**



### Ffigur 10: Llwybr Cyd-ddefnyddio Bow Street i IBERS

**Mai 2021** – Cafodd y llwybr hwn ei adeiladu ar ddechrau 2019 ac mae eisoes yn dangos arwyddion o lystyfiant yn ymledu dros yr ymylon llwybr:



### Ffigur 11: Gorffennaf 2019 – Ymylon llwybr i'w gweld isod:



### Ffigur 12 Llwybr Cyd-ddefnyddio Bow Street i IBERS

Mae'r llun isod yn dangos pa mor gyflym y gall llystyfiant ymledu oherwydd cafodd y llwybr hwn ei adeiladu'n ddiweddar yn 2020.



**Ffigur 13: Cysgodfan Beiciau a Gorsaf Atgyweirio Beiciau Cyhoeddus a'r Pwmp Beiciau ger Gorsaf Drenau Aberystwyth – Mai 2018:**



**Ffigur 14: Mehefin 2020:**



## Tudalen 24

**Ffigur 15: Morfa Mawr, Cysgodfan Beiciau Aberystwyth – Mai 2018:**



**Ffigur 16: Gorffennaf 2021:**





Ffigur 17: Gorffennaf 2021:



Ffigur 18: Stryd y Popty, Rhesel Feiciau a Phwmp Beiciau



**Diwedd.**

# Ceredigion Active Travel Network Maps Consultation

## Pre-Statutory Report for Elected Members and Internal Stakeholders



Sustrans yw'r elusen sy'n ei gwneud yn haws i bobl gerdded a beicio. Rydym yn cysylltu pobl a llefydd, yn creu cymunedau byw, yn trawsnewid y daith i'r ysgol ac yn hwyluso taith hapusach ac iachach i'r gwaith.

Ymunwch â ni ar ein siwrne.

Sustrans is the charity making it easier for people to walk and cycle. We connect people and places, create liveable neighbourhoods, transform the school run and deliver a happier, healthier commute.

Join us on our journey.

[www.sustrans.org.uk](http://www.sustrans.org.uk)

Registered Charity No. 326550 (England and Wales) SC039263 (Scotland).



Circulation status:	Final version
Date issued:	17 June 2021
Authors:	Dave McCullough, Eni Hansen-Magnusson
Quality assurance:	Patrick Williams
Sign off:	Patrick Williams (17 June 2021)

---

# Contents

Glossary of Key Terms	4
Part 1: Overview	6
Aim of this Update	6
The Active Travel (Wales) Act 2013	6
Where are we in the process?	8
Part 2: Engagement Summary	9
The Importance of Engagement	9
Engagement Activities	12
Engaging people with protected characteristics	16
Focused engagement in Lampeter	18
Engagement with schools	19
Part 3: Developing the Network & Draft Maps	21
Part 4: Network Recommendations	26
Appendix A: List of Groups Contacted	33

## Glossary of Key Terms

Key Term	Description
Active Travel	Active travel is a term used to describe walking and cycling for purposeful journeys. According to the Active Travel Act Wales 2013, 'walkers and cyclists' include disabled people and mobility users.
Active Travel Network Maps (ATNMs)	Under the Active Travel Act, Local Authorities have a duty to map Existing and Future routes for walking and cycling within localities specified by Welsh Government.
Basic Network	A term used to describe all routes within an area available to walkers and/or cyclists.
Commonplace	Welsh Government provided online engagement platform.
Designated Localities/Towns	Built up areas defined by Welsh Government for which the mapping duty applies.
Existing Route	Refers to a route that has been audited against a set of Welsh Government specified criteria and deemed suitable for walking, cycling or both.
Future Route	Previously referred to as Integrated Network Routes (at 2017) and now referred to as 'Future Routes'. These refer to routes that either do not yet meet the threshold of the Welsh Government specified criteria, do not yet exist, or have not yet been audited.
Mesh Network Density	Welsh Government outline an aim for 'comprehensive' networks within the designated towns within 15 years. If a town is imagined as a grid, comprehensive is described by the Welsh Government as an Active Travel Standard route for every 250m (in addition to the Basic Network of available routes).
Propensity to Cycle Tool (PCT)	It is an online and interactive planning support tool to provide an evidence base to inform investment in cycling.

WeITAG	An appraisal process for transport projects in Wales that considers the problem and assesses potential options that could provide a solution against a range of criteria.
--------	---

## Part 1: Overview

Dear Elected Member/Stakeholder,

Ceredigion County Council (CCC) commissioned Sustrans Cymru to undertake a review of the Active Travel Network Maps (ATNMs) in Ceredigion, in accordance with the duties outlined within the Active Travel (Wales) Act 2013<sup>1</sup> (referred to as the Act).

CCC has undertaken Stages 1 and 2 of the engagement process, and are preparing for the statutory element of the process, as required under the Duties of the Act.

### Aim of this Update

This update aims to provide Members and internal colleagues with results from Phase 2 of the Engagement process, and incorporation of recommendations for Active Travel Route proposals to be taken to Statutory Consultation as a result of Phases 1 and 2 (recommended routes for addition are discussed in Part 4 of this report).

### The Active Travel (Wales) Act 2013

'Active Travel', as defined within the Act, refers to walking and cycling for everyday utility journeys (e.g. journeys to places of education, the shops or to work). The scope of routes considered under the Act therefore do not apply to recreational and leisure routes, unless they also provide sufficient evidence as a utility journey.

Designated localities/towns are covered under the Active Travel (Wales) Act 2013, and in Ceredigion these have been identified by Welsh Government as:

- Aberystwyth
- Cardigan
- Lampeter

*(This can include nearby settlements where there is clear potential and evidence for Active Travel journeys to the nearby designated towns).*

The maps applying to the above towns aim to show a proposed comprehensive network of active travel routes for walking and cycling modes – which under the statutory duties of the Act must be submitted to Welsh Government in late 2021 for approval.

---

<sup>1</sup> <https://www.legislation.gov.uk/anaw/2013/7/contents/enacted>



As a minimum, routes must connect to all existing and planned schools within the areas cited above. Routes should be well justified against robust evidence sources (described in further detail within Part 3).

It is the Council's understanding that routes included on the map approved by Welsh Government, will be eligible for applications for funding to the Welsh Government's Active Travel Fund (although the successful outcome of applications for funding will be subject to providing sufficient evidence to support a 'Case for Change'). Some routes identified may be dependent on developer contributions, or liaison with external parties such as the Welsh Government and its Trunk Roads Agent and/or landowner agreements.

The proposals show existing routes that are currently suitable for active travel use, as well as those that have potential to meet the minimum active travel standards with improvement.

The process so far has included extensive (Phase 1 and 2) public and stakeholder engagement, desktop study and site visits/audits of the proposed routes and related facilities to produce a draft network for submission. This report is split into four sections:

**Part 1** provides a brief introduction to Active Travel and scope of this review.

**Part 2** provides an overview on the engagement activities undertaken by CCC to obtain broad feedback from communities, stakeholders, delivery partners and members of the public.

**Part 3** describes the process undertaken to get to the networks to be presented at the statutory consultation.

**Part 4** describes the recommendations for updates to the proposed network (compared to that proposed at Phase 2) for CCC consideration.

Where are we in the process?

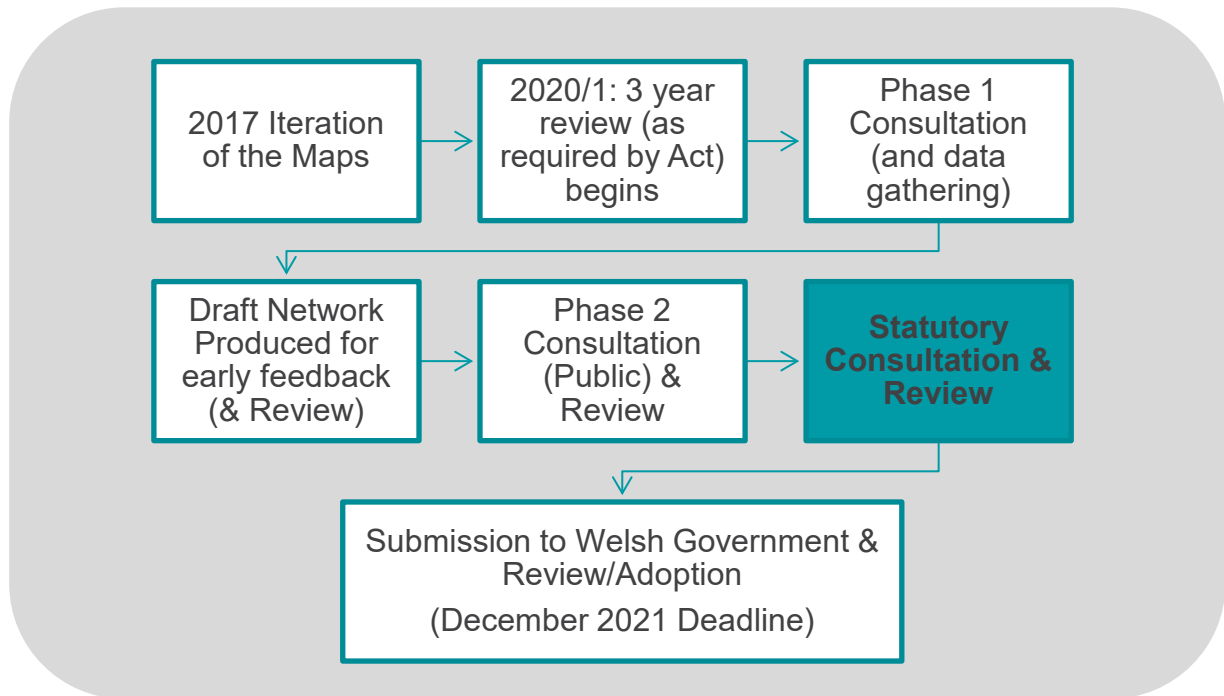


Figure 1: Process development stages

## Part 2: Engagement Summary

### The Importance of Engagement

Amendments to the Welsh Government's Draft Active Travel Delivery Guidance<sup>2</sup> place an emphasis on the importance of consultation and engagement in the development of Active Travel Network Maps (ATNMs).

The principles embedded within the guidance consider that Active Travel Networks developed with communities and by existing and future users, are more likely to be used and therefore the impact of any infrastructure delivered is likely to be greater.

The guidance suggests a multi-phased approach to engagement, with the first opportunity being at route identification stage. A second opportunity for engagement should take place following completion of the outline design to provide stakeholders a further opportunity to refine the scheme design. For ATNM's developed under the Active Travel Act, there must be a statutory 12 week public consultation period.

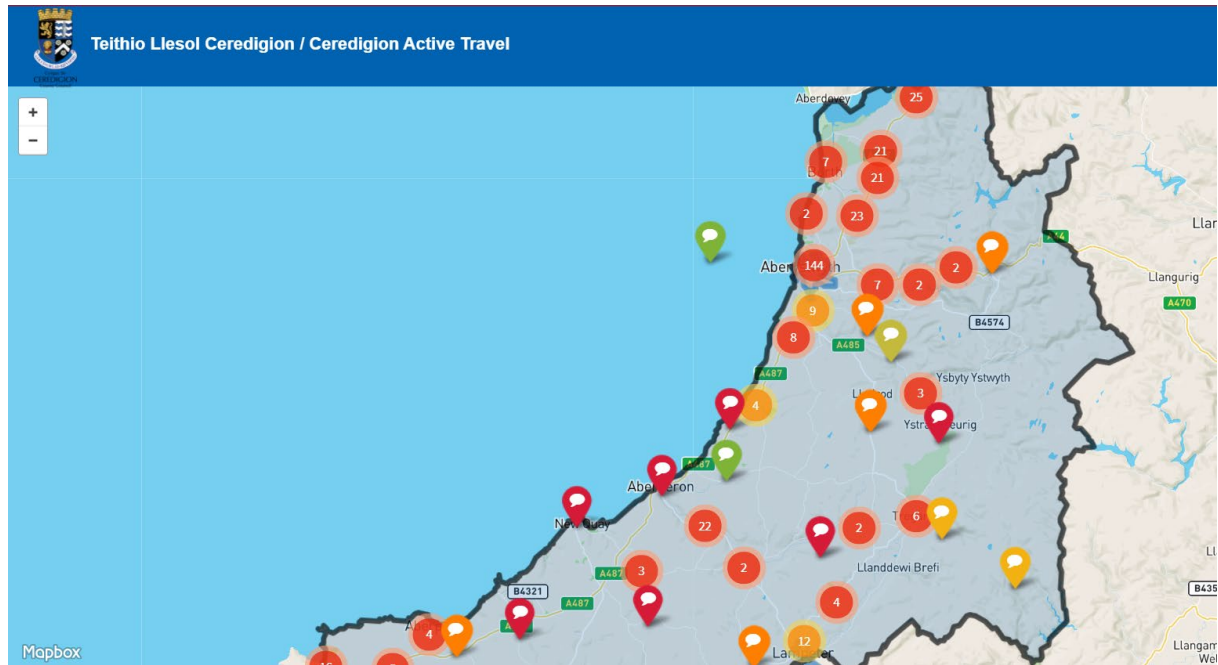
### Multi-phased Engagement Process

So as to ensure delivery of a rigorous and meaningful engagement process, Ceredigion County Council began a delivery of engagement during November 2020, being the first Local Authority (LA) to launch the public consultation through the Welsh Government provided platform 'Commonplace'.

In order to receive reliable feedback and to give people the opportunity to stay involved throughout all stages of the consultation process, Ceredigion chose a multi-phased approach of engagement. This goes beyond the minimum requirements of the Active Travel Delivery Guidance, but this approach was considered highly desirable so as to demonstrate that Ceredigion County Council had followed a fully inclusive process.

---

<sup>2</sup> <https://gov.wales/active-travel-guidance>

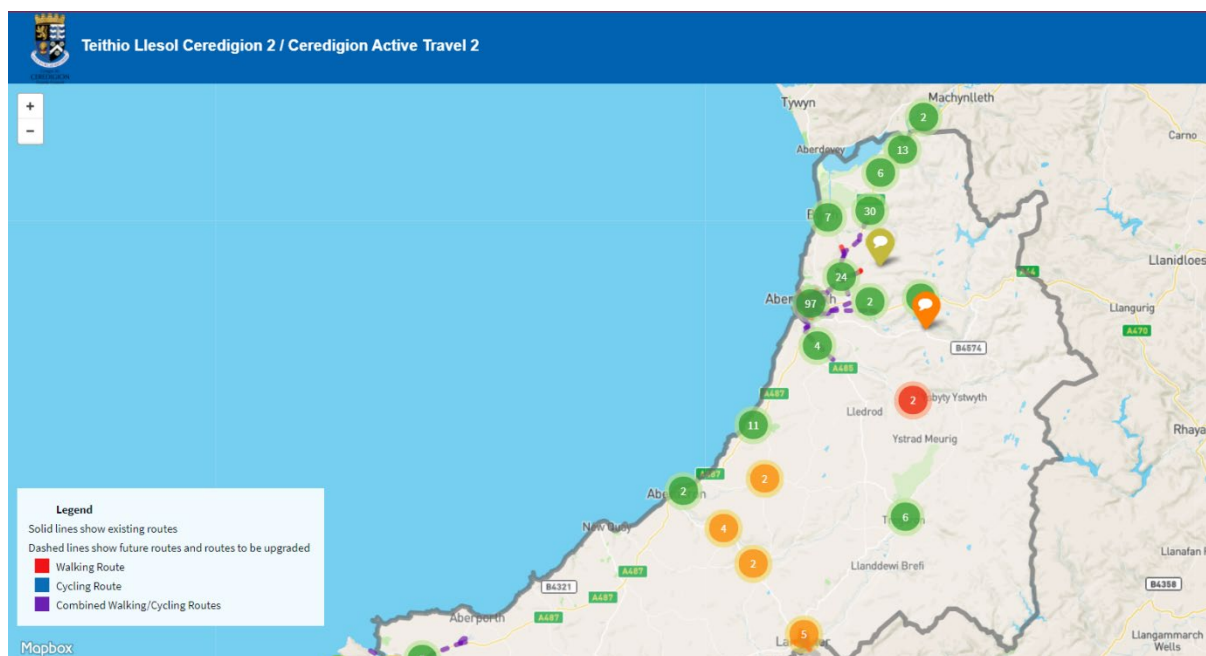


*Figure 2: Online Engagement Platform  
(<https://ceredigion.commonplace.is/> screenshot 6.1.2021)*

The first phase of the ATNM consultation in Ceredigion ran for six weeks between 26 November 2020 and 6 January 2021 and was accessible through the online engagement platform Commonplace. The initial consultation asked specifically about barriers people face on their everyday journeys when walking or cycling.

The initial phase has seen a significant response rate, especially when considering the difficult circumstances for public engagement due to Covid-19 restrictions. In total, the consultation has seen:

- 675 people actively participating,
- 2663 individual visitors,
- 505 individual comments,
- 1619 agreements with existing comments.



*Figure 3: Commonplace Phase 2, Feedback on the Active Travel Draft Network Map (<https://ceredigion2.commonplace.is/>, screenshot 22.3.2021)*

The second phase of the consultation sought to obtain public feedback on the proposed Active Travel Draft Network Map. The second phase received a lower number of responses but can still demonstrate considerable levels of engagement. Again, the Phase 2 consultation was made available through Commonplace and it was online for 3 weeks from 3rd to 22nd March 2021. In total, the consultation has seen:

- 328 people actively participating,
- 1533 individual visitors,
- 273 individual comments,
- 716 agreements with existing comments.

### Stakeholder mapping

An in-depth stakeholder mapping process formed the starting point of the consultation to make sure all audiences suggested within the Active Travel Delivery Guidance were included (i.e. children and young people, seldom heard groups, groups with protected characteristics, people who feel unable to travel actively now, as well as key stakeholders, delivery partners, wider public and persons that had requested to be consulted). An anonymised version of the stakeholder list was shared with the local Sustrans volunteer network in Ceredigion to identify missing stakeholder groups.

## Engagement Activities

### Email Campaign

To accompany the launch of the consultation an email campaign reached out to over 240 local groups, community hubs, charities, sports clubs, businesses, adjoining local authorities, police stations, Elected Members, Community and Town Councillors, etc. (Complete list of groups contacted is listed in Appendix A).

### Social media

The launch was promoted through a press release across print and online media in Ceredigion and across the Sustrans social media channels (Twitter and Facebook) through repeated media posts (2.12.2020, 17.12.2020, 6.1.2021, 8.1.2021, 3.3.2021, 4.3.2021).

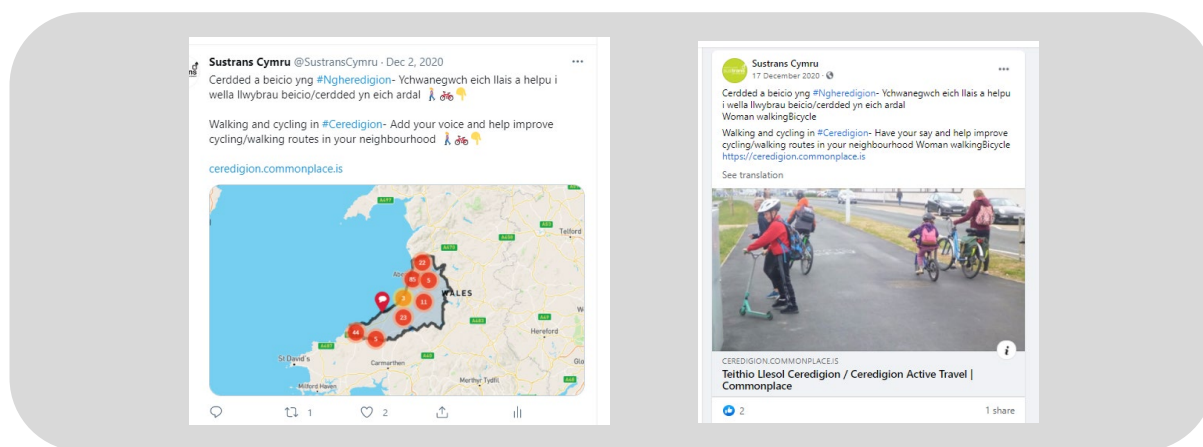


Figure 4: Phase 1 consultation: Facebook/ Twitter posts via Sustrans Cymru, Screenshots Dec 2020

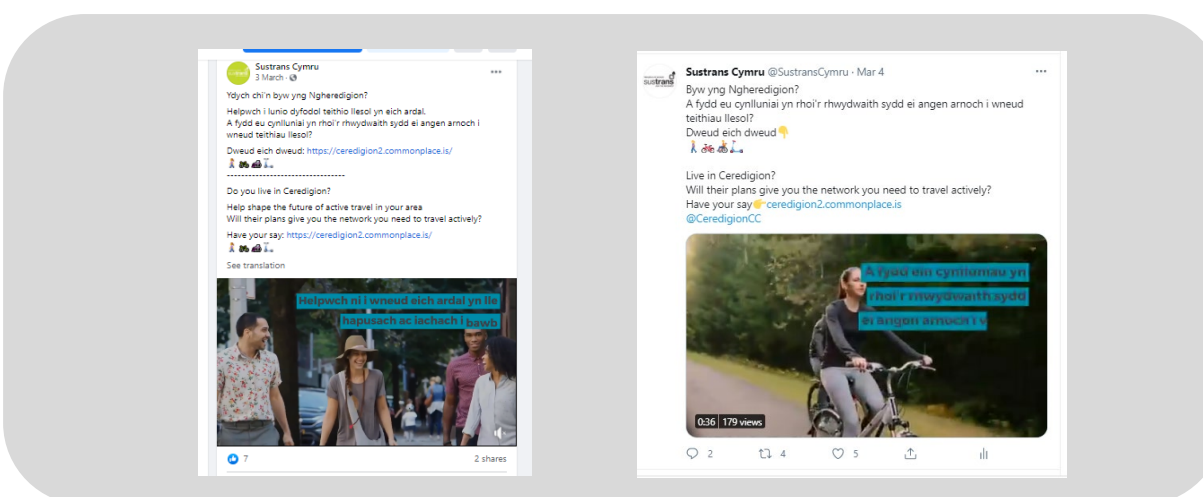


Figure 5: Phase 2 Consultation: Twitter/Facebook posts via Sustrans Cymru, Screenshots March 2021

Over 25 local groups were contacted directly through personal messages via Facebook.

### Paper copies of Consultation map and survey

To ensure accessibility of the consultation for as many people as possible, a paper version of the consultation map and survey in both English and Welsh was made available here through mail to individuals upon request.

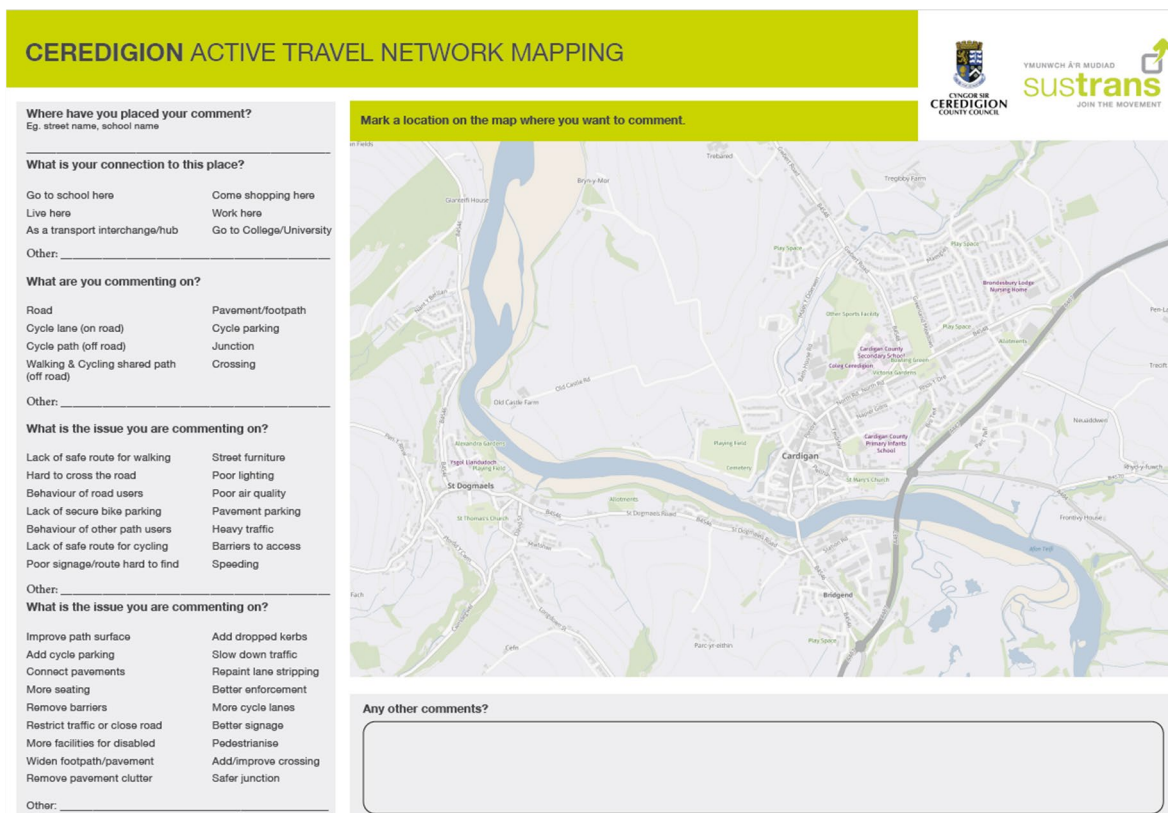


Figure 6: Example of paper map and survey questions, sent out to individuals on request.

### Printed Posters

Printed posters were distributed to the main post offices, libraries, and bicycle shops in the designated settlements.

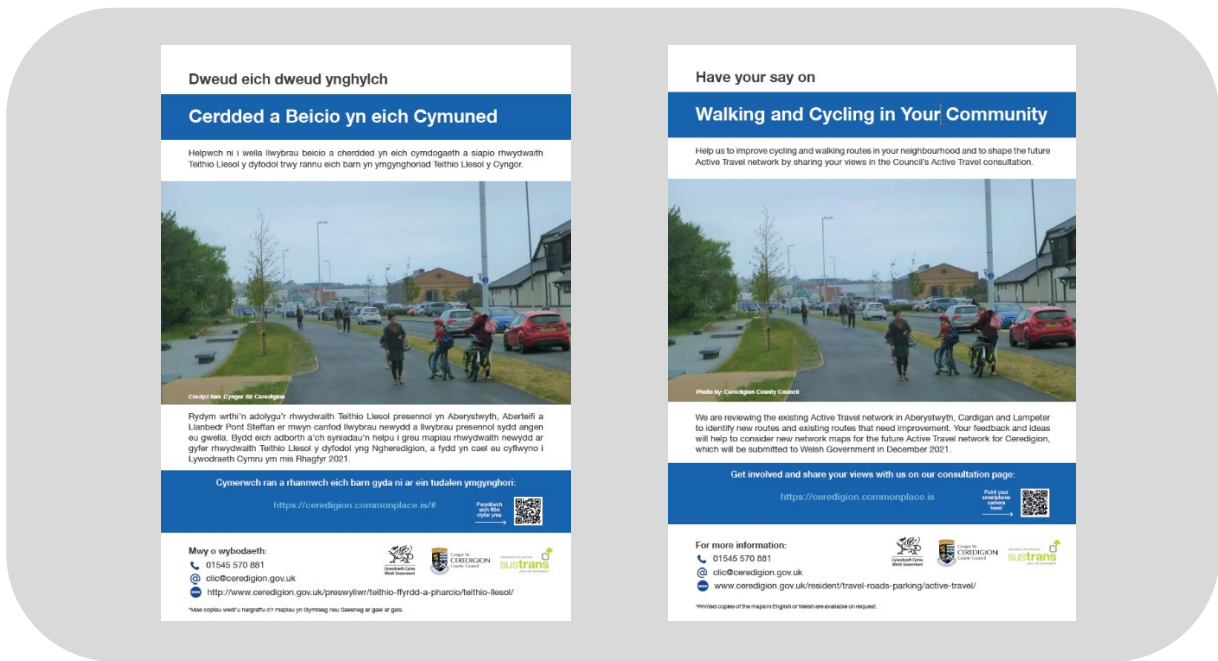
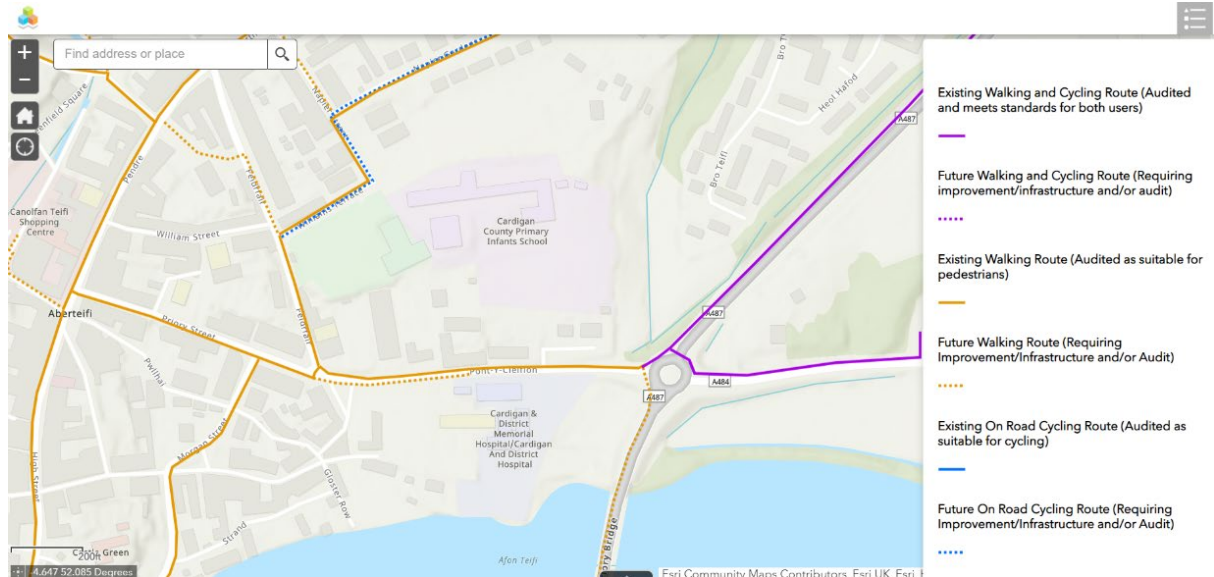


Figure 7: Consultation poster (print version and digital flyer in Welsh and English), distributed to libraries, post offices, and bike shops.

### Engagement with Elected Members, Town and Community Councils

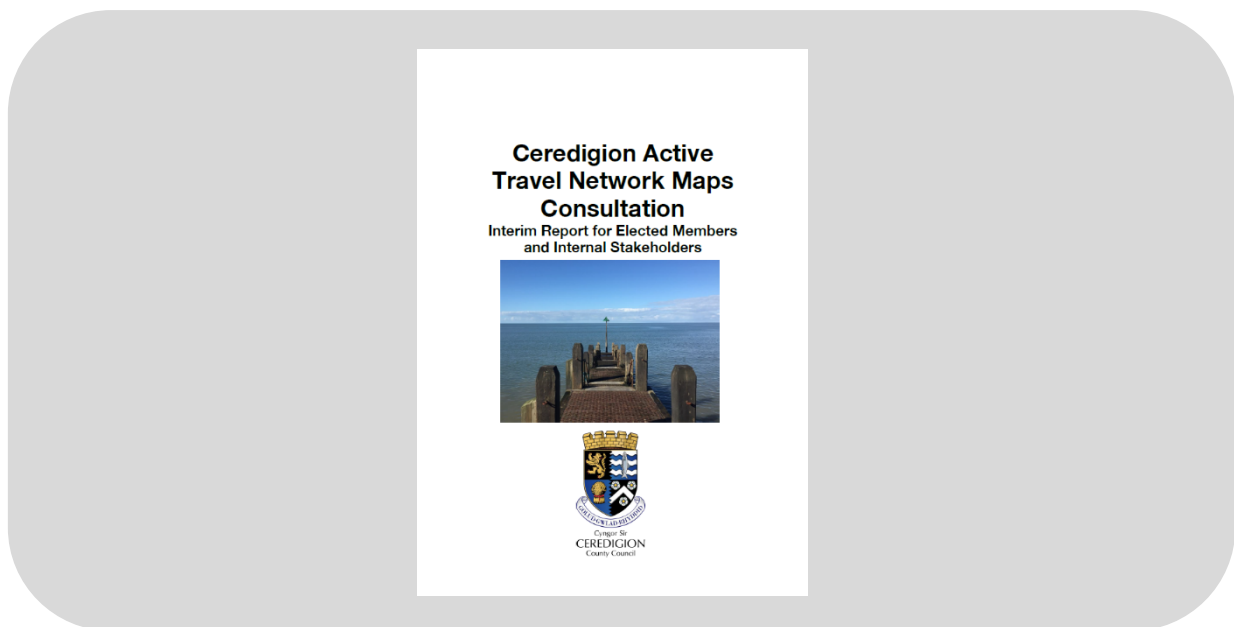
In order to obtain early feedback on the draft route maps, stakeholders were invited to preview the draft ATNM after Phase 1 consultation before they were released to public in consultation Phase 2 on 3 March 2021. The draft maps could be accessed online and internal stakeholders were encouraged to view and comment on the proposed route maps.





*Figure 8: Draft route map for walking & cycling, accessible for all Internal Stakeholders through GIS-based online map. Screenshot, 20.02.2021*

An interim report was shared with the internal stakeholders at the same time, providing an overview of the ATNM process, an update on the consultation and giving guidance on how to view and provide feedback on the draft network maps of Ceredigion. The report was shared with all Elected Members on 18 February 2021.



*Figure 9: Interim report for Elected Members and Internal Stakeholders*

### Engaging people with protected characteristics

On behalf of Ceredigion Council, Sustrans reviewed the demographic, geographic and equalities data on respondents after the first phase of engagement, matching them with Census 2011 data in order to identify underrepresented groups/areas to help focus further engagement activities during statutory consultation. The results showed overall good matches between respondents and population data, with only small discrepancies in the engagement levels of people under 24 and people aged 65 and over. As a result, engagement activities in Phase 2 focused more on these underrepresented groups.

The Royal Institute for the Blind, Guide Dogs Cymru and the Welsh Council for the Blind were consulted with on several occasions to provide opportunities for **visually impaired people** to give their feedback. Coordinated through the Wales Vision Forum, people with sight loss gave their feedback through an online questionnaire, by post, at virtual member forums and over the telephone. To receive specific feedback on barriers that **people who are living with deafblindness** face, direct conversations took place with a member of Deafblind Cymru.

To promote the consultation among **young people** and **vulnerable groups**, conversations and meetings took place with the Future Generations Commissioner for Wales, the Children's Commissioner for Wales and the Council for Voluntary Youth Work.

In addition to this, a promotional video targeted at young audiences was made and shared through social media specifically with groups and organisations working with young people, such as Ceredigion Youth Service, Aberystwyth University, University of Wales Trinity Saint David, Coleg Ceredigion, Urdd Ceredigion, Youth Forum Penparcau, etc.



Figure 10: Promotion video on the consultation targeted at young people, shared through Twitter/Facebook. Screenshot 3.3.2021

To promote engagement among **young and older people** as well as **women**, a bilingual flyer and poster was shared specifically with groups with a focus on young people and on older people, such as the Age Cymru Dyfed, U3A local groups, Merched Y Waw, West Wales Care Partnership, Ceredigion 50+, etc.



Figure 11: Flyers/Posters for Phase 2 Engagement, focused on groups with protected characteristics

Please see Appendix A for a full list of groups contacted and directly involved in this consultation.

### Focused engagement in Lampeter

The commonplace Phase 1 datasets showed a very low level of feedback from Lampeter residents. Based on this, an additional 30 groups and organisations in Lampeter were contacted with launch of the Phase 2 consultation. The local ward members were also contacted directly and encouraged to promote the consultation on the draft network in Lampeter.

Sustrans Cymru recommends that engagement activities in Lampeter should be extended during statutory consultation, e.g. through letter drops or face-to-face engagement in the town centre of Lampeter, if permitted - dependent upon Covid restrictions.

## Engagement with schools

Engagement with schools was undertaken and it combined a variety of activities: 14 Primary Schools, 3 Secondary and 1 '3 to 19' School within and adjoining the three designated settlements were contacted in an initial email campaign with follow-up phone calls and emails. Students of Y5 and older, families and carers were invited to provide their input through an online survey, which was individualised for each school. The school survey was live for five weeks from 20th April to 28th May 2021.

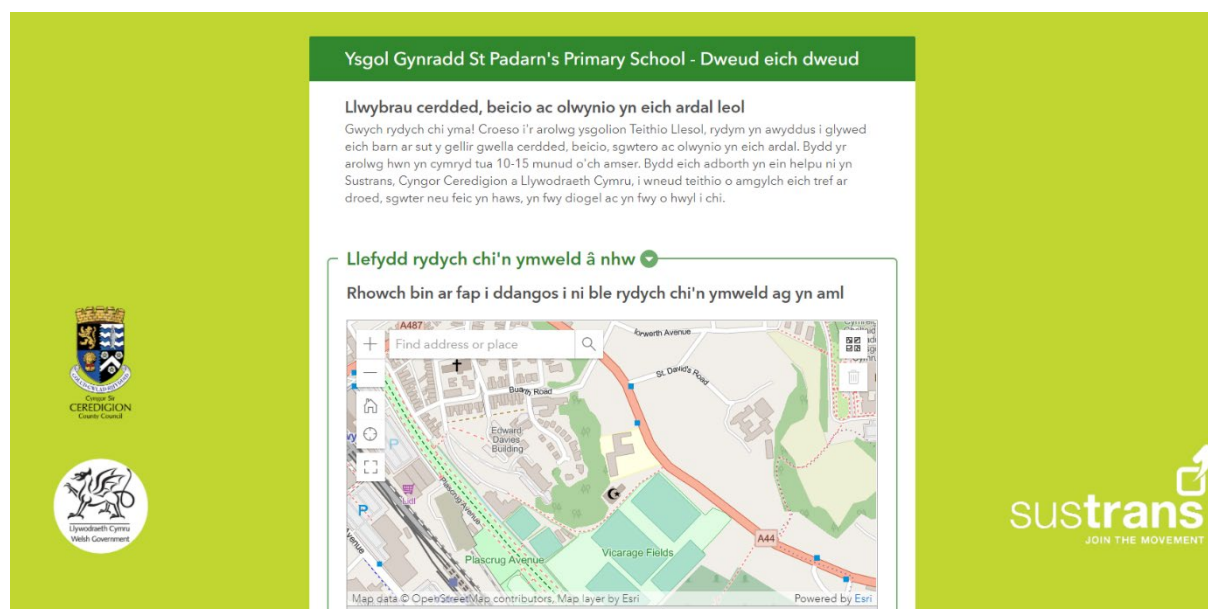


Figure 12: School specific online survey, example of Ysgol Gynradd St Padarn's Primary School, screenshot 20.4.2021.

If teachers wished to expand on the consultation and Active Travel in general during their lessons, they were provided with additional material, such as a bilingual lesson plan on Active Travel and the ATNM consultation, a home learner guidance (guidance for students currently unable to attend school) as well as bilingual instructional/informative videos that could be shown in the classroom. Two schools were provided with further resources and follow up activities upon their request.

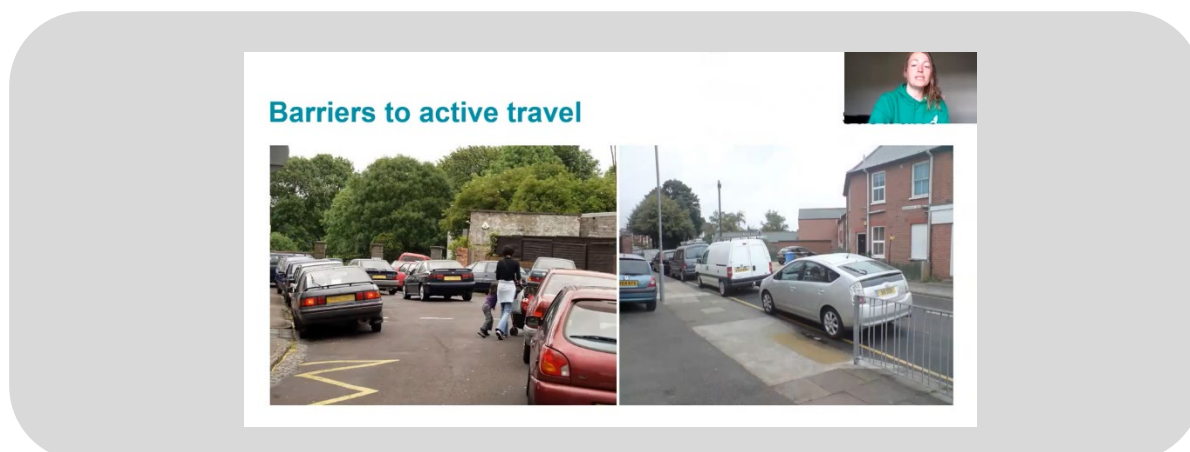


Figure 13: Instructional video on Active Travel and the ATNM Consultation, Screenshot YouTube 25.5.2021

The online survey was completed by 252 students from 9 different schools:

Schools	Respondents
Ysgol Gymunedol Talybont - Welsh Survey	14
Ysgol Comins Coch – English Survey	19
Ysgol St Padarn's – English Survey	6
Ysgol Plascrug – English Survey	33
Ysgol Gynradd Llechryd - Welsh Survey	52
Ysgol Gynradd Llechryd – English Survey	8
Ysgol Gymraeg - Welsh Survey	51
Ysgol Gyfun Gymunedol Penweddig – Welsh Survey	19
Ysgol Gynradd Llanilar - Welsh Survey	44
Ysgol Gynradd Penllwyn - Welsh Survey	6

Table 1: Schools' Survey responses

## Part 3: Developing the Network & Draft Maps

The network development process has begun from a base of the 2017 iterations of the network maps submitted to, and accepted by, Welsh Government (provided on the CCC webpages via this link: <https://www.ceredigion.gov.uk/resident/travel-roads-parking/active-travel/>). Please note the maps are being updated as part of this process, and those accepted at 2021 will supersede the previous versions. To develop this network for the 2021 iteration, we have investigated three main sources of evidence, outlined within Table 2.

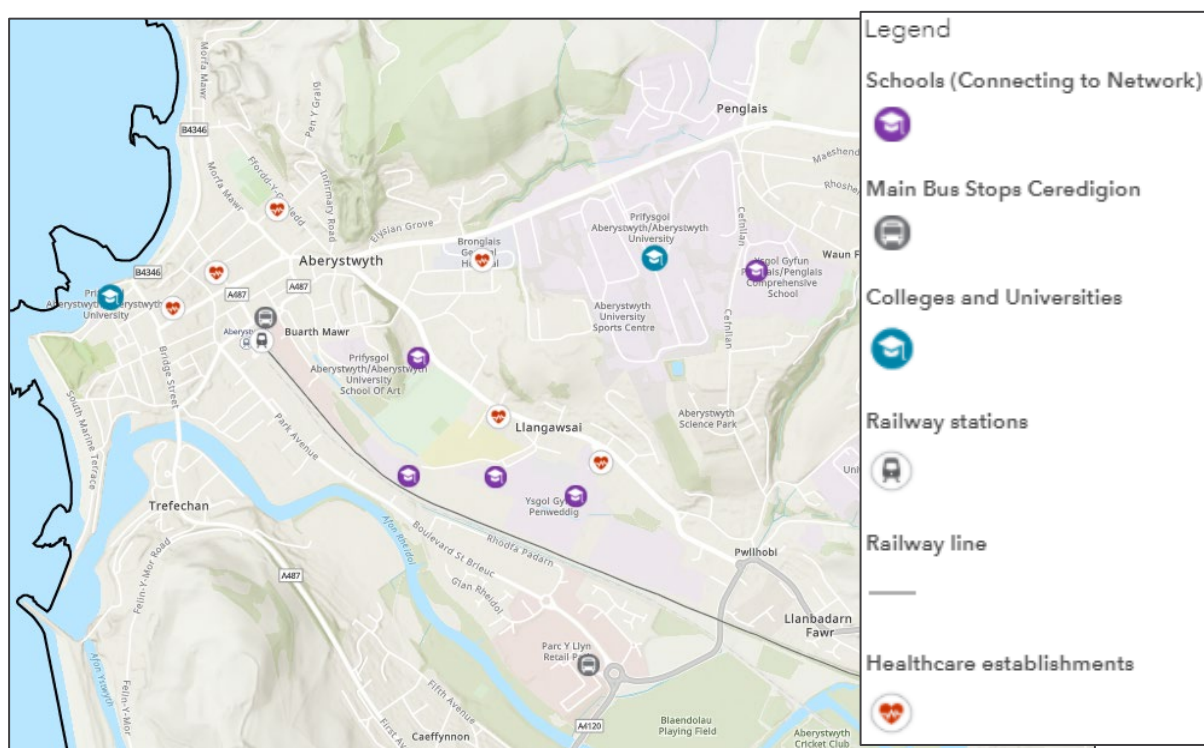
Activity	What has this involved?	Why is this useful for network development?
Desktop Study	Collating data to help justify route alignments, including (but not limited to): <ul style="list-style-type: none"> <li>- Locations of key trip attractors</li> <li>- Locations of potential barriers</li> <li>- Commute flows</li> <li>- Ward statistics (including population density)</li> <li>- Identifying new developments since 2017</li> </ul>	This has allowed us to identify likely priority routes (in associated with site visits and engagement feedback) for consideration.  This has also allowed us to support alignments with a robust evidence base that will aid in justifying the route alignments when presented to Welsh Government for approval.
Site Visits	Visiting routes during 2020 (outside of lockdown restrictions) to record existing and potential for improvements.	Has allowed us to ensure the 2017 iteration of the map is still valid (e.g. routes are still suitable for walking/cycling), and explore any alignments that justify addition.  This also, in combination with desktop study and engagement feedback, highlights any deliverability constraints for proposed routes.

Activity	What has this involved?	Why is this useful for network development?
Engagement Feedback (process described within Part 2)	Commonplace Data, ongoing liaison with stakeholder groups and school-specific engagement via the Sustrans West and Mid Wales Active Journeys Officer.	Key to the network development as feedback from everyday users (e.g. may identify considerations missed at time of site visit)

*Table 2- Activities Undertaken to Develop the Network*

Mapping systems have allowed datasets to be collated for each of the designated towns in Ceredigion. Snapshots of the network are shown within the following Figures (note: for clarity, not all layers considered are shown on these examples).

A Basemap showing key destinations and settlements was used to then overlay with suitable data, as shown in Figure 14.



*Figure 14 -Example of Overlaying Data*



The route map that was published in 2017 showing the Existing and Future (previously 'integrated') routes identified for walking and cycling is shown in Figure 15.

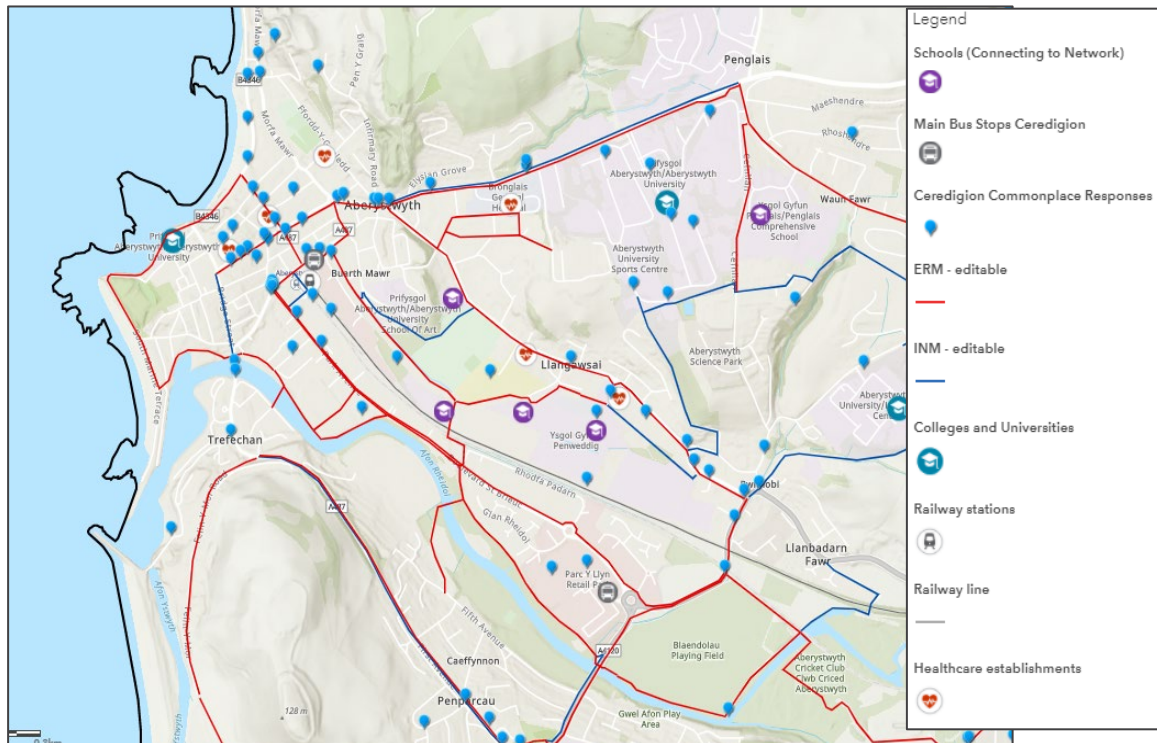


Figure 15 - Overlay of existing network routes (2017 iteration)

Future routes have been identified based on a combination of desktop study, site visits and engagement feedback, and shown in Figure 16.

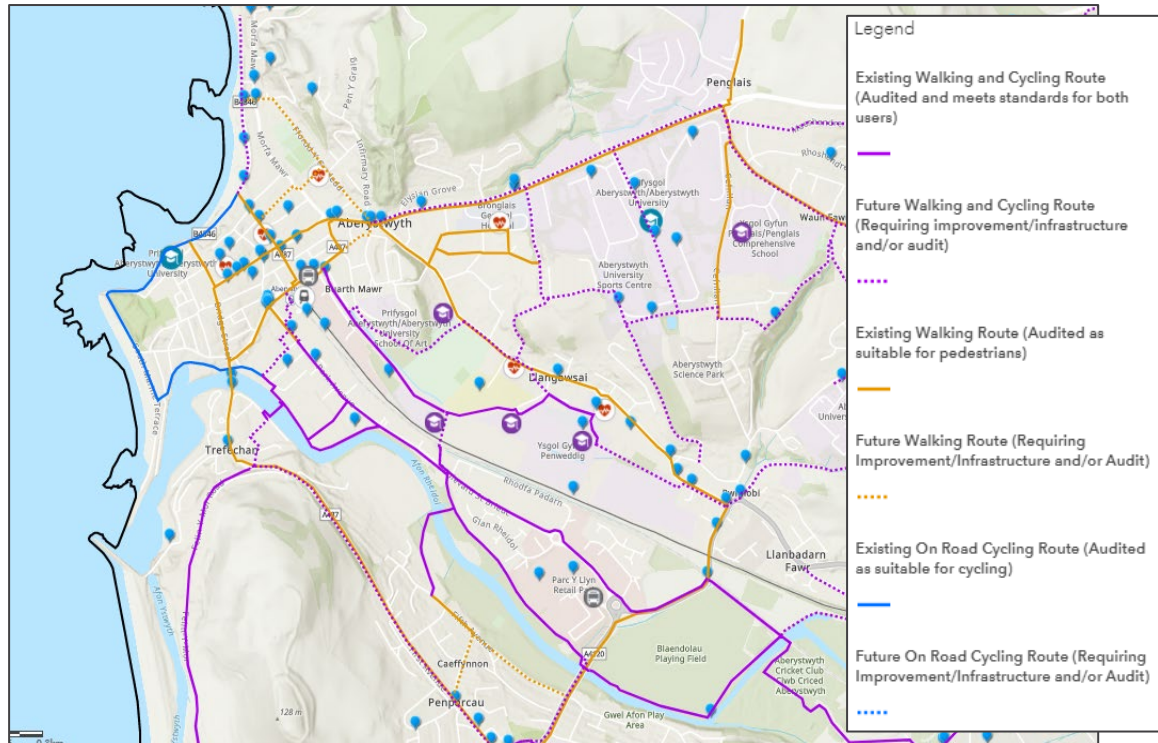
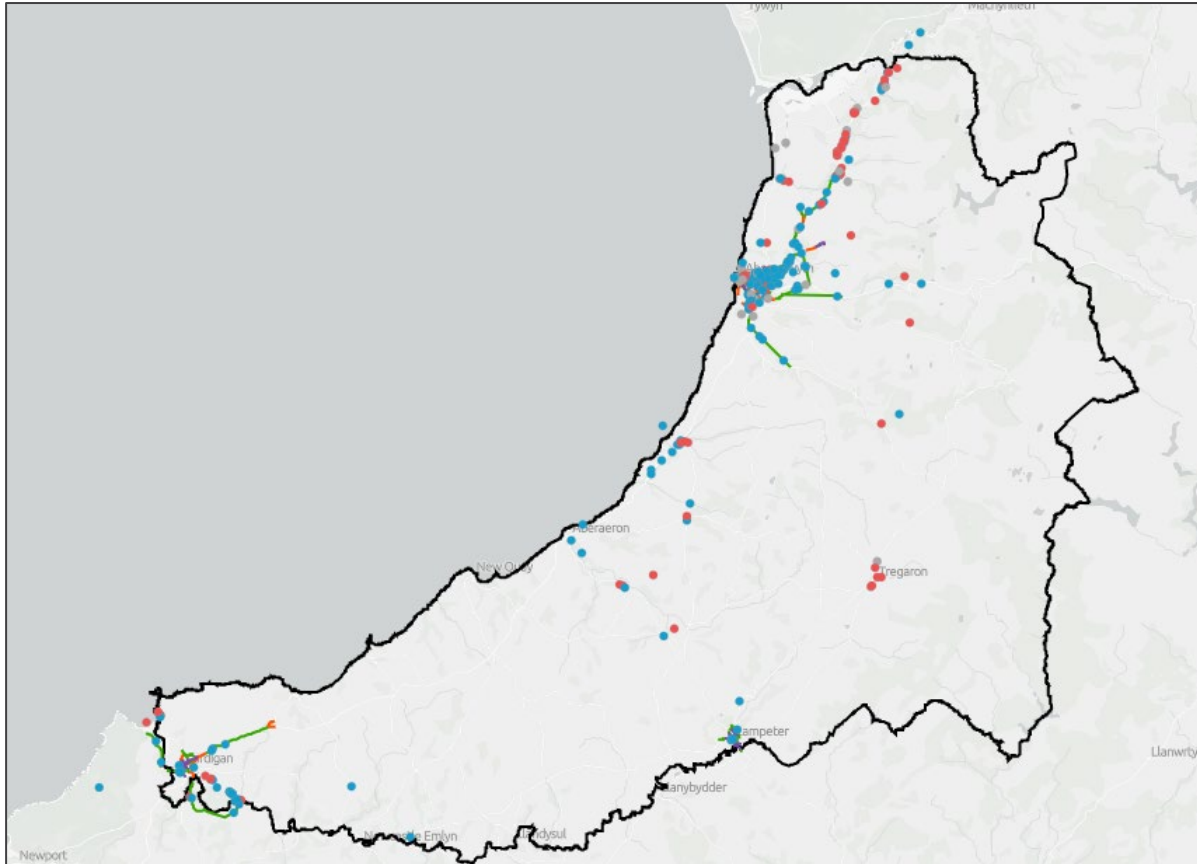


Figure 16 - Addition of Routes for Consideration in 2021 update (Phase 2)

These draft routes proposals were then submitted for a Phase 2 review, to ensure the map accurately reflected the engagement feedback from Phase 1. Detailed results from Phases 1 and 2 are described within Part 2 of this report.

To ensure the comments were taken into account, they were added to a GIS mapping system, with the previously proposed routes overlaid.



*Figure 17 – Comments overlaid against network proposals (and in process of review)*

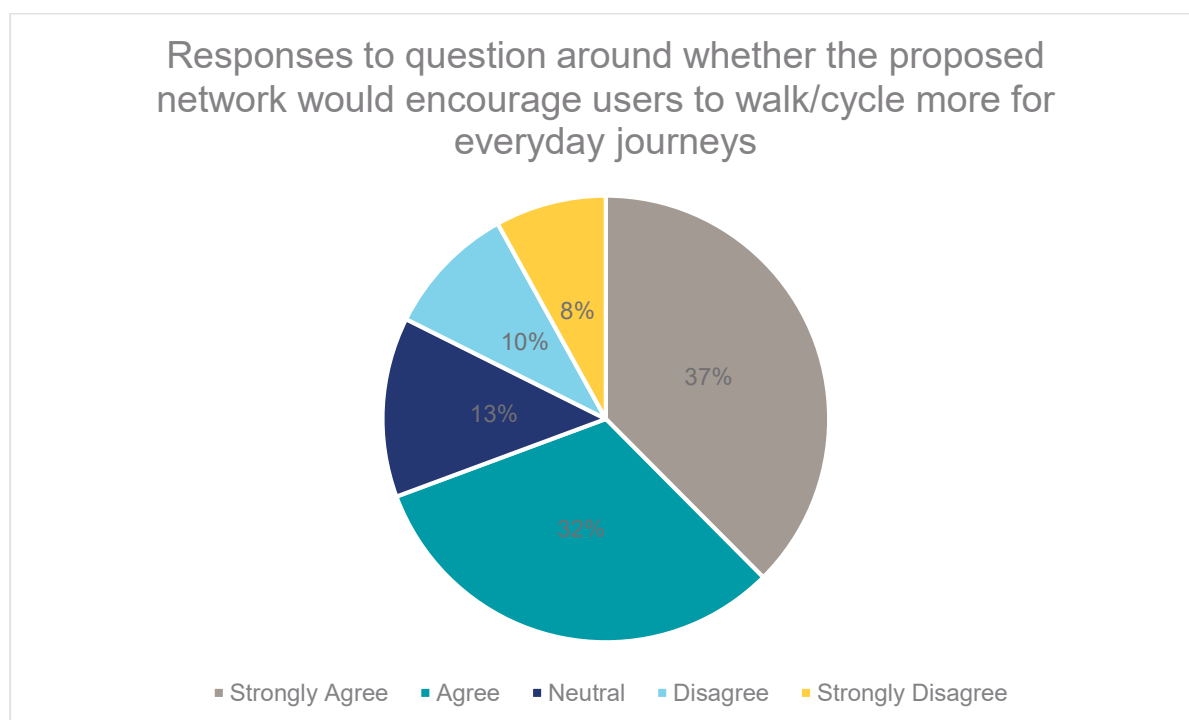
Overall, respondents were found to agree with the route proposals where they were commenting upon a route already identified, although suggestions for specific designs to consider along certain route sections were received and should be considered at the detailed design stage.

## Part 4: Network Recommendations

As a result of the feedback received throughout Phases 1 and 2 of the engagement, as well as site visits and desktop study, the following recommendations are proposed.

### **Recommendation 1: Routes already identified on the Map proposed at Phase 2 remain for the Statutory Consultation.**

Overall 69% percent of respondents agreed or strongly agreed that the overall proposed network as presented on the Map would enable them to walk/cycle more for everyday journeys.



*Table 3 – Percentage of respondents to question if the proposed network would encourage them to walk/cycle more for everyday journeys.*

Some routes have been recommended for realignment, although the start/end point remains (see recommendation 2).

The audit score sheets associated with the Existing Routes have been provided within a separate excel spreadsheet to CCC.

Respondents were also asked if their comment related to a 'Missing Route'. These were subsequently reviewed and recommendations as to whether they should be included were made (see Recommendation 2).

The comments resulted in the following route sections being reviewed, with recommendations for addition/realignment as follows.

### **Recommendation 2: Addition of the following 'missing' routes onto the map proposed for Statutory Consultation.**

#### **- CER-FR-AB-642: Marine Terrace & North Road**

- This route aims to address comments received about a need to improve network connections within the Town Centre area for cyclists and pedestrians, most likely via separated footway and possibly on carriageway cycleway provision, subject to measures which ensure traffic flows and speeds are appropriate.
- The benefits of inclusion of this route include enabling walkers and cyclists to connect to the existing routes on the seafront, with proposed/existing routes along Penglais Hill towards the Waunfawr area. The route would also connect Aberystwyth University sites, health clinic, the Bandstand, tennis courts and high density residential area of the town. It would also connect to the starting point of a popular recreational route to Constitution Hill (enabling potential recreational route users to undertake the 'utility' section of the journey as a pedestrian or cyclist rather than using the car).
- At the Welsh Government review stage, the network will be assessed to ensure coherence, particularly within built up areas with high potential for modal shift. Without inclusion of the CER-FR-AB-642 route, there is a risk associated within the town centre section of Aberystwyth that the proposed network will be rejected on the basis that it is not deemed coherent enough (particularly for the cycle network, where the previous proposals ended at the bottom of Penglais Hill and the junction of Marine Terrace and Terrace Road). The inclusion of CER-FR-AB-642 will allow CCC to bid for funds to investigate improvements in more detail to connect the existing/future sections.

#### **- CER-FR-AB-643: Penglais Hill to Aberystwyth Station (Rear) via Poplar Row**

- This route aims to address comments received concerning the need to improve network connections between proposed routes and key trip attractors and onward routes within the town centre area, specifically linking up Penglais Hill proposals with the Station area (and onward routes to the Ystwyth and Rheidol Trails). Some of this route is already considered as 'Existing' for pedestrians, however, if accepted, provision on the future route map would indicate a desire to improve the situation for pedestrians, and provide a connection for cyclists.
  - Other benefits are that the route will support other aspirations in the area, such as by illustrating a desire to connect the Penglais Hill/Waunfawr/IBERs proposals eventually into the transport interchange, enabling more attractive multi-modal journeys and promote better access to passenger transport services.
  - Exact design options will require further study, but the route has significant potential for modal shift. Route options will require liaison with the Welsh Government Trunk Road Agent.
  - At the Welsh Government review stage, the network will be assessed to ensure coherence, particularly within built up areas with high potential for modal shift. Without inclusion of CER-FR-AB-643 there is a risk associated within the town centre section of Aberystwyth that the proposed network will be rejected on the basis that it is not deemed coherent enough (particularly for the cycle network, where the previous proposals ended at the bottom of Penglais Hill, the end of Park Avenue and the end of Plascrug Avenue). The inclusion of CER-FR-AB-643 will signify to Welsh Government a desire to improve provision for walkers/cyclists along the TRA487 sections, and allow CCC to bid for suitable design improvements for the Poplar Row sections.
- **CER-FR-AB-645: Talybont to Ceredigion/ Powys County Boundary**
- The route has been added in response to strong support received during the Phase 2 consultation, as well as a separate petition which has been sent to CCC in support. The route alignment aims to connect settlements along the TRA487 North of Aberystwyth to the Powys county boundary (linking to the Powys Network), complementing shorter-term proposals to link IBERs with Waunfawr. The route is likely to be a longer-term aspiration due to the length and likely deliverability challenges, which will require liaison with the Welsh Government Trunk Road Agent which manages the road.

- If this route is not included, then there may be a risk encountered at the public statutory consultation stage, where strong support has already been evidenced as part of earlier informal stages of the consultation.
- **CER-FR-AB-646A & 646B: Borth to Llandre**
- This proposal has been split into two sections to acknowledge recent footway improvements between the TRA487 Junction and Lon Glan-Fred (the future route provision is therefore classified as both walkers and cyclists from Lon Glan-Fred to Borth, and for cyclists only from Lon Glan-Fred to the start of the shared use facility to the South (this is to account for the fact that the route is already existing for pedestrians)).
  - Proposal would connect Borth with recently improved provision between Llandre and Bow Street, to connect into the IBERs route (and onwards via proposals to Aberystwyth). Benefits to this route are that it would connect Borth (population approximately 1400) with the network. There are also significant seasonal fluctuations to help justify inclusion due to Brynowen Park and other trip attractors along the seafront to the North. The Propensity to Cycle Tool (PCT) supports the inclusion of the route (with a potential 34% rise in cyclists under the E-Bike scenario, if appropriate provision is built).
  - The proposal may also support future bids for the proposed Waunfawr to IBERs connection, as for this route (646A/B) to realise full potential, it should be considered as part of an area-wide intervention to improve connections from settlements to the North into the nearest service settlement of Aberystwyth.
  - The most direct route would be along the B4353, although this may prove challenging to deliver due to width constraints, however, a public right of way also exists North of the B4353 which may provide a suitable option for a section of the route (this would require further study through the WeITAG Stages).
- **CER-FR-CA-020 – CER-FR-CA-024 Cardigan Town Routes**
- These route proposals have been added in response to overall comments received about the coherence of the network within the town centres (the comments specifically reference Aberystwyth routes, but a review of the network for similar opportunities also identified cycling connections within Cardigan to ensure coherence for cyclists to reach key trip attractors).

- The most likely provision for cyclists along these town centre routes would be on carriageway, however the addition onto the ATNM would enable CCC to bid for funding to improve road safety for active travel users in this area. The town centre network would enable connections from the Future Route proposals to trip attractors within the town (including the shops, leisure centre, primary school, health centre, bus station, market and recently installed cycle parking facilities at the Mwldan Theatre and Cinema).
  - If this route is not included, then there may be a risk encountered at the Welsh Government review stage, where the network will be assessed to ensure coherence, particularly within built up areas with high potential for modal shift. Without the network of routes associated with CER-FR-CA-020/021/022/023/024 there is a risk associated within the town centre section of Cardigan that the proposed network will be rejected on the basis that it is not deemed coherent enough (particularly for the cycle network, where the previous proposals ended at the Pont-y-Cleifion roundabout, Bridge Street and Rhodfa'r Felin).
- **Realignment of proposed route into Llechryd to allow CCC to apply for Welsh Government funding to investigate most appropriate routing in further detail (e.g. via A484 or Cilgerran) (CER-FR-CA-013)**
- This route proposal has been realigned based on feedback received during Phase 2 of the consultation. Previously this was shown as a connection via Cilgerran, however, comments alluded to the indirectness of the proposal, particularly for pedestrians. The addition of this route allows for CCC to bid to WG for funds to appraise route options.

A number of comments were also received that did not relate to specific route alignments, but related facilities that also help to enable Active Travel, for example, cycle parking, which should be considered alongside future route improvements.

In accordance with the Active Travel Act Guidance, the routes proposed have been classified into **Primary, Secondary and Local Routes** - see Table 4 below - with their classification status available on the DataMapWales system.



Route Classification	Definition (as outlined within the Active Travel Act Guidance 2020) for Walking	Definition (as outlined within the Active Travel Act Guidance 2020) for Cycling
<b>Primary</b>	Busy urban shopping and business areas and main pedestrian routes	The key corridors between neighbourhoods/ residential areas and a town or city centre; routes between districts and neighbourhoods; cycle routes which are (or will be) used by a great many cyclists. Links to main public transport interchanges.
<b>Secondary</b>	Medium usage routes through local areas feeding into primary routes, local shopping centres etc.	The links between the primary routes; links to trip attractors such as schools, colleges, employment sites; cycle routes which are an attractor for a more limited range of users; routes which may cater for fewer cycle journeys than the primary routes but are still of strategic importance within the network. Links to local public transport interchanges and stops.
<b>Local Routes (Cycling)</b> <b>Linking/Local Access Routes (Walking)</b>	Linking local access footways through urban areas and busy rural footways.  Footways associated with low usage, short estate roads to the main routes and cul-de-sacs.	All other all-purpose roads, greenways and bridleways that are not necessarily part of a designated route (e.g. many residential streets). This basic network of local routes (see para 14.4), although lower in the hierarchy, forms an important part of the cycle network, providing secondary and tertiary routes connecting to the strategic routes.

*Table 4 –Primary/Secondary and Local Route Classifications*

Routes have also been prioritised into Short, Medium and Longer term aspirations depending on the classifications above and a number of criteria as outlined within the Active Travel (Wales) Guidance.

[To include Table 5 once prioritised]

## Appendix A: List of Groups Contacted

Stakeholder	Group	Phase 1	Phase 2	Engagement Activity
CCC Public Rights of Way Team	CCC	✓	✓	email
CCC Planning Development Section	CCC	✓	✓	email
CCC Highways Maintenance Section	CCC	✓	✓	email
WG Network Management officers for Active Travel on Trunk Roads	CCC	✓	✓	email
North and Mid Wales Trunk Road Agent officers for Ceredigion	CCC	✓	✓	email
Pembrokeshire County Council (in respect of the county border town of Cardigan)	CCC	✓	✓	email
Carmarthenshire County Council (in respect of the county border town of Lampeter))	CCC	✓	✓	email
Ceredigion Youth Service	CCC	✓	✓	email
UN LLAIS CYMRU / ONE VOICE WALES	CCC	✓	✓	email
Local Access Forum	CCC	✓	✓	email
All Elected Members (42)	CCC	✓	✓	email campaign/ letter/ Interim Report
All Town and Community Councils (51)	CCC	✓	✓	email campaign/ Interim Report
<b>Protected Characteristics</b>				
Ceredigion 50+ Forum	Age	✓	✓	email campaign
Age Cymru Dyfed	Age	✓	✓	email campaign

Care Society	Age	✓	✓	email campaign
Ceredigion Disability Forum	Disability	✓	✓	email campaign
Disabled People Together	Disability	✓	✓	email campaign
DASH Ceredigion	Disability	✓	✓	email campaign
West Wales Care Partnership	Disability	✓	✓	email campaign
West Wales Intergrated Autism Service	Disability	✓	✓	email campaign
Autism Initiatives Ceredigion	Disability	✓	✓	email campaign
Aberystwyth Town Football Disability	Disability	✓	✓	email campaign
Accessibility Aber Uni	Disability	✓	✓	email campaign
Cymdeithas Ceredigion i'r Deillion/ Ceredigion Association for the Blind (Aberystwyth and Cardigan)	Disability	✓	✓	email campaign
Disability Wales	Disability	✓	✓	email campaign
Snap Cymru	Disability	✓	✓	email campaign
Wales Council for Deaf People	Disability	✓	✓	email campaign
Stroke Association Ceredigion	Disability	✓	✓	email campaign
Royal National Institute of Blind Cymru	Disability	✓	✓	liaison through RNIB
Wales Council of the Blind	Disability	✓	✓	email & meeting
Guide Dogs Cymru	Disability	✓	✓	email & meeting
Aberystwyth Wheelchair Basketball Club	Disability	✓	✓	email campaign
Welsh Vision Forum	Disability	✓	✓	liaison through RNIB
Bi Cymru	Diversity	✓	✓	email campaign
Race Council Cymru	Diversity	✓	✓	email campaign
Stonewall Cymru	Diversity	✓	✓	email campaign
West Wales Anti-Racism Network	Diversity	✓	✓	email campaign
Ceredigion Women's Institute	Gender	✓	✓	email campaign
Merched Y Wawr Aberystwyth	Gender	✓	✓	email campaign
Mind Aberystwyth	Health	✓	✓	email campaign

Hafal Ceredigion	Health	✓	✓	email campaign
Peoples Practise Aberystwyth	Nature	✓	✓	email campaign
Ceredigion Local Access Forum	Nature	✓	✓	email campaign
Starlings Aberystwyth	Other	✓	✓	email campaign
Gweini	Religion	✓	✓	email campaign
Aberystwyth Masjid Mosque	Religion	✓	✓	email campaign
Lampeter University Mosque	Religion	✓	✓	email campaign
CAVO	Volunteering	✓	✓	email campaign
Wales Council for Voluntary Action	Volunteering	✓	✓	email campaign
University Aberystwyth Student Union	Young People	✓	✓	email campaign
University of Lampeter Student Union	Young People	✓	✓	email campaign
Family Information Service Ceredigion	Young People	✓	✓	email campaign
Ceredigion Youth Service (Youth Clubs in Cardigan and Lampeter)	Young People	✓	✓	email campaign
Active Young People (part of Ceredigino Actif)	Young People	✓	✓	email campaign
Children's commisisoner for Wales	Young People	✓	✓	email campaign
Scouts Ceredigion	Young People	✓	✓	email campaign
Youth Parliament	Young People	✓	✓	email campaign
Yr Urdd Comms	Young People	✓	✓	email campaign
Yr Urdd Llangrannog	Young People	✓	✓	email campaign

Shelley Childs at Aber Cycle Fest / Ystwyth CC	Young People	✓	✓	email campaign
Extinction Rebellion Aberystwyth (620 members)	Young People	✓	✓	email campaign
Aberystwyth University	Young people	✓	✓	email campaign
Shelley Childs at Aber Cycle Fest / Ystwyth CC	Young people	✓	✓	email campaign
Primary/Special Schools, all (45)	Young people		✓	Online survey for schools
Secondary Schools, all (8)	Young people		✓	Online survey for schools
<b>Groups/ Organisations/ Businesses</b>				
Advancing Aberystwyth (BID group)	Business	✓	✓	email campaign
Wales TUC Cymru	Business	✓	✓	email campaign
South Wales Chamber of Commerce	Business	✓	✓	email campaign
Chamber of Commerce Aberystwyth/ Cadw Calon Aberystwyth	Business	✓	✓	email campaign
Health Challenge Wales	Health	✓	✓	email campaign
Planet Health Cymru/ Institute of Welsh Affairs	Health	✓	✓	email campaign
Bronglais Hospital	Health	✓	✓	email campaign
Civic Society Aberystwyth	Other	✓	✓	email campaign
Wales & West Housing Ass.	Housing	✓	✓	email campaign
Ceredigion Housing Options	Housing	✓	✓	email campaign
Tai Ceredigion Cyf	Housing	✓	✓	email campaign
Mid-Wales Housing	Housing	✓	✓	email campaign
The Wildlife Trust North Ceredigion	Nature	✓	✓	email campaign
The Wildlife Trust, Aberystwyth Botanical Society	Nature	✓	✓	email campaign
The Wildlife Trust South Ceredigion	Nature	✓	✓	email campaign
Woodland Trust Wales/ Coed Cadw	Nature	✓	✓	email campaign

NRW	Nature	✓	✓	email campaign
Open Spaces Society Wales	Nature	✓	✓	email campaign
Bwlch Nant yr Arian	Nature	✓	✓	email campaign
Dyfed Powys Police	Public body	✓	✓	email campaign
Aberystwyth Police Station	Public body	✓	✓	email campaign
Cardigan Police Station	Public body	✓	✓	email campaign
Lampeter Police Station	Public body	✓	✓	email campaign
Mid & Westwales Fire Rescue Services	Public body	✓	✓	email campaign
Hywel Dda University Health Board	Public body	✓	✓	email campaign
The National Library of Wales	Public body	✓	✓	letter & printed poster
Aberystwyth Town Library	Public body	✓	✓	letter & printed poster
Cardigan Library	Public body	✓	✓	letter & printed poster
Lampeter Library	Public body	✓	✓	letter & printed poster
Lampeter (University of Wales Trinity Saint David)	Public body	✓	✓	letter & printed poster
Aberystwyth Main Post Office	Public body	✓	✓	letter & printed poster
Cardigan Main Post Office	Public body	✓	✓	letter & printed poster
Lampeter Main Post Office	Public body	✓	✓	letter & printed poster
Ceredigion Actif	Sports	✓	✓	email campaign
West Wales Cycling Racing Team Aberaeron	Sports	✓	✓	email campaign
British Athletics Club Aberystwyth	Sports	✓	✓	email campaign
Sarn Helen	Sports	✓	✓	email campaign

Aberteifi/ Cardigan running Club	Sports	✓	✓	email campaign
Clwb Athletau Aberystwyth	Sports	✓	✓	email campaign
Aberystwyth Harriers Athletic and Running Club (Uni)	Sports	✓	✓	email campaign
Ceredigion Footpath Working Party	Sports	✓	✓	email campaign
Plascrug Leisure Centre Aberystwyth	Sports	closed due to Covid 19		
Leisure Centre Cardigan	Sports	closed due to Covid 19		
Leisure Centre Lampeter	Sports	closed due to Covid 19		
Community Transport Association (Wales)	Transport	✓	✓	email campaign
Bus users Cymru	Transport	✓	✓	email campaign
Wales Council for Voluntary Action	Volunteering	✓	✓	email campaign
Sustrans Network of volunteers in Ceredigion	Volunteering	✓	✓	email campaign
Living Streets Cymru	Walking & Cycling	✓	✓	email campaign
BikeBikeBike Cardigan	Walking & Cycling	✓	✓	letter & poster
Cyclemart Lampeter	Walking & Cycling	✓	✓	letter & poster
Cycle Works Aberaeron	Walking & Cycling	✓	✓	letter & poster
Summit Cycles Aberystwyth	Walking & Cycling	✓	✓	letter & poster
Afan Outdoor Leisure	Walking & Cycling	✓	✓	letter & poster
Halfords Aberystwyth	Walking & Cycling	✓	✓	letter & poster
Ramblers Aberystwyth	Walking & Cycling	✓	✓	email campaign
Ramblers Cardigan	Walking & Cycling	✓	✓	email campaign



Ramblers Lampeter	Walking & Cycling	✓	✓	email campaign
Velo Teifi	Walking & Cycling	✓	✓	email campaign
Cycling UK Tallardd Cyclists	Walking & Cycling	✓	✓	email campaign
West Wales Walking for Wellbeing	Walking & Cycling	✓	✓	email campaign
Ystwyth Cycle Club	Walking & Cycling	✓	✓	email campaign

### Social Media

Stakeholder	Group	Phase 1	Phase 2	Engagement Activity
Aberystwyth Wheelchair Basketball Club	Disability	✓	✓	facebook message
Lampeter University Mosque	Diversity	✓	✓	facebook message
West Wales Anti-Racism Network	Diversity	✓	✓	facebook message
Merched Y Wawr Aberystwyth	Gender	✓	✓	facebook message
Ceredigion Ladies Football League	Gender/ Sports	✓	✓	facebook message
Lampeter Ladies' Football Team	Gender/ Sports	✓	✓	facebook message
Breeze Ceredigion	Gender/ Sports	✓	✓	facebook message
Visit Lampeter	Other	✓	✓	facebook message
Love Lampeter	Other	✓	✓	facebook message
What's on in Ceredigion	Other	✓	✓	facebook message
Aberissues	Other	✓	✓	facebook message
WE SAY NO TO CARDIGAN TOWN TRAFFIC DIVERSION	Other	✓	✓	facebook message
Lampeter Round Table	Other	✓	✓	facebook message

Cardigan Wales Community	Other	✓	✓	facebook message
Lampeter Rugby Club	Sports	✓	✓	facebook message
Clwb Seiclo Caron Cycling Club	Walking & Cycling	✓	✓	facebook message
Cycling UK Tallardd Cyclists	Walking & Cycling	✓	✓	facebook message
West Wales Walking for Wellbeing	Walking & Cycling	✓	✓	facebook message
Ystwyth Cycle Club	Walking & Cycling	✓	✓	facebook message
Sarn Helen Running and Cycling Club	Walking & Cycling	✓	✓	facebook message
Lampeter Ramblers	Walking & Cycling	✓	✓	facebook message
Exstinction Rebellion	Young People	✓	✓	facebook message
Lampeter Rainbows, Brownies, Guides, Rangers	Young People	✓	✓	facebook message

## Focused Engagement Phase 2

	Group	Phase 1	Phase 2	Engagement activity	Group actively promoting consultation
<b>National Groups</b>					
Older People's Commissioner	Age	✓	✓	personal email	✓
Age Cymru	Age	✓	✓	personal email	
Disability Wales	Disability	✓	✓	personal email	☐
RNIB	Disability	✓	✓	personal email & meetings	✓

Welsh Guide Dogs	Disability	✓	✓	personal email & meetings	✓
Welsh Council of the Blind	Disability	✓	✓	liaison through RNIB	✓
Wales Vision Forum	Disability	✓	✓	liaison through RNIB	✓
Leonard Cheshire	Disability	✓	✓	personal email	
Diverse Cymru	Diversity	✓	✓	personal email	✓
Ramblers	Walking & Cycling	✓	✓	personal email	✓
Living Streets Cymru	Walking & Cycling	✓	✓	personal email	✓
Future Generations Officer	Young People	✓	✓	personal email	✓
Children's Commissioner	Young People	✓	✓	personal email	✓
Council for Voluntary Youth Work	Young People	✓	✓	personal email	
Welsh Youth Parliament	Young People	✓	✓	personal email	
Tros Gynnal Plant / Plant a Theuluoedd	Young People	✓	✓	personal email	
Ceredigion Safe Stars	Young People	✓	✓	personal email	
Children in Wales	Young People	✓	✓	personal email	
<b>Local groups</b>					
West Wales Care Partnership	Age	✓	✓	personal email	
Age Cymru Dyfed Cardigan/ Aberystwyth	Age	✓	✓	personal email	
Ceredigion 50+	Age	✓	✓	personal email	
Côr Meibion Cwmann	Age		✓	personal email	
Corisma	Age		✓	personal email	

U3A Cardigan	Age	✓	✓	personal email	
U3A Cardigan	Age		✓	personal email	✓
U3A Aberystwyth	Age	✓	✓	personal email	
U3A South Wales network	Age		✓	personal email	
Lampeter Chamber of Trade	Business		✓	personal email	
Dewis Cymru	Health		✓	personal email	
Hafal Crossroads	Health		✓	personal email	
African Community Centre	Diversity		✓	personal email	
Race Council Cymru	Diversity	✓	✓	personal email	✓
Ethnic Minorities and Youth Support Team Wales	Diversity	✓	✓	personal email	✓
Travelers/ Gypsy liaison officer	Diversity		✓	personal email	
Diverse Cymru WestWales	Diversity	✓	✓	personal email	
Custard Queens Women's Institute	Gender		✓	personal email	
Merched y Wawr	Gender		✓	personal email	
Ceredigion Ladies Football League	Gender		✓	personal facebook message	
Lampeter Ladies' Football Team	Gender		✓	personal facebook message	
Longwood Community Woodland	Nature		✓	personal facebook message	
Lampeter Community Hall	Other		✓	personal facebook message	
Royal British Legion	Other		✓	personal facebook message	
Lampeter Classics Society	Other		✓	personal facebook message	
Lampeter Round Table	Other		✓	personal facebook message	
Lampeter Motor Club	Other		✓	personal facebook message	

Lampeter 41 Club	Other		✓	personal facebook message	
Rotary Club	Other		✓	personal facebook message	
Transition Llambod	Other		✓	personal facebook message	
Lampeter Agricultural Society	Other		✓	personal facebook message	
Amnesty International Lampeter Group	Other		✓	personal facebook message	
Lampeter Town Twinning	Other		✓	personal facebook message	
Muslim Community (Mosque)	Religion		✓	personal facebook message	
Lampeter Bowls Club	Sports		✓	personal facebook message	
Lampeter Football Club	Sports		✓	personal facebook message	
Sarn Helen Running and Cycling Club	Sports		✓	personal facebook message	
Lampeter Rugby Club	Sports		✓	personal facebook message	
Lampeter Fencing Club	Sports		✓	personal facebook message	
CAVO	Volunteering	✓	✓	personal email	
Lampeter Ramblers	Walking & Cycling		✓	personal facebook message	
Ceredigion Youth Service	Young People	✓	✓	personal email	✓
Ceredigion Youth Service	Young People	✓	✓	personal email	✓

Lampeter Cubs	Young People		✓	personal facebook message	
Family Centre and Toy Library	Young People		✓	personal facebook message	
Gwerin y Coed	Young People		✓	personal facebook message	
Ysgol Bro Pedr	Young People		✓	personal facebook message	
Extinction Rebellion Aberystwyth	Young People			personal facebook message	
Youth Forum Penparcau	Young People		✓	personal facebook message	
Area 43, Cardigan	Young People			personal email	
Coleg Ceredigion	Young People	✓	✓	personal email	✓
Coleg Ceredigion	Young People	✓	✓	personal email	✓
Uni Aberystwyth	Disability	✓	✓	personal email	
Uni Aberystwyth	Sports	✓	✓	personal email	✓
Uni Aberystwyth	Young People	✓	✓	personal email	✓
Uni Aberystwyth	Young People	✓	✓	personal email	
CFFI Ceredigion Young Farmers	Young People		✓	personal facebook message	
Urdd Cymru / LINK	Young People		✓	personal email	
Urdd Ceredigion	Young People	✓	✓	personal email	✓
Lampeter Rainbows, Brownies, Guides, Rangers	Young People		✓	personal facebook message	

---

Lampeter Uni	Young People	✓	✓	personal email	✓
Lampeter Uni	Young People	✓	✓	personal email	
Lampeter Uni	Young People	✓	✓	personal email	✓
Scouts Ceredigion	Young People	✓	✓	personal facebook message	

Maer' dudalen yn wag yn fwriadol



**Cyngor Sir CEREDIGION County Council****ADRODDIAD I'R:** Pwyllgor Trosolwg a Chraffu Cymunedau Ffyniannus**DYDDIAD:** 01 Tachwedd 2021**LLEOLIAD:** Ar-lein**TEITL:** Cynllun Gweithredu Sero-Net – Y Diweddaraf am y Cynnydd**PWRPAS YR ADRODDIAD:** Rhoi'r diweddaraf am y cynnydd ar y camau a nodir yn y Cynllun Gweithredu Sero Net**RHESWM PAM BOD Y  
PWYLLGOR WEDI GOFYN  
AM Y WYBODAETH:** Cytunwyd y byddai diweddariad cyfnodol o ran y cynnydd yn cael ei roi i'r Pwyllgor Trosolwg a Chraffu**CEFNDIR:**

Cytunodd cyfarfod Cyngor Sir Ceredigion ar 20 Mehefin 2019 (Cyngor Llawn 20 Mehefin 2019) i:

- Ymrwymo i wneud Ceredigion yn Awdurdod Lleol carbon sero-net erbyn 2030
- Datblygu cynllun clir ar gyfer llwybr tuag at fod yn garbon sero-net o fewn 12 mis
- Galw ar Lywodraethau Cymru a'r DU i roi'r gefnogaeth a'r adnoddau angenrheidiol i alluogi gostyngiadau effeithiol o ran carbon

Yn ychwanegol at hyn, ar 5<sup>ed</sup> Mawrth 2020, cyhoeddodd Cyngor Sir Ceredigion argyfwng hinsawdd byd-eang, gan ymrwymo i ateb yr her fwyaf sylweddol sy'n wynebu ein sir a'n planed.

Cymeradwywyd y Cynllun Gweithredu Sero Net gan Graffu (Mai), y Cabinet (Mai) a'r Cyngor Llawn (Mehefin) yn 2021 ac fel rhan o hyn cytunwyd y byddai diweddariadau cyfnodol yn cael eu rhoi am y cynnydd hyd yma.

Mae ffocws y Cynllun ar hyn o bryd ar ddefnydd gweithredol ynni ac allyriadau gweithredol (allyriadau Cwmpas 1 a 2), gan fod y rhain yn cael eu cofnodi a'u cyfrifo bob blwyddyn fel rhan o adolygiad blynyddol y Cynllun Rheoli Carbon.

**SEFYLLFA AR HYN O BRYD:**Ôl troed Carbon

Mae ffigurau allyriadau gweithredol ar gyfer blwyddyn ariannol 2020/21 bellach wedi'u cyfrifo ac maent fel a ganlyn:-



## Tudalen 75

Cynllun Rheoli Carbon 3						
	2017/18	2018/19	2019/20	2020/21	2021/22	2022/23
Adeiladau	5,557	5,177	4,909	4,125		
Goleuadau stryd	518	436	326	255		
Fflyd	1,867	1,802	1,762	1,602		
Milltiroedd Busnes	761	735	642	180		
	<b>8,649</b>	<b>8,150</b>	<b>7,639</b>	<b>6,161</b>		
		5.77%	6.27%	19.35%		

**Mae'r uchod yn cyfateb i ostyngiad cronol 28.77% yn erbyn targed 15% (2017/18 i 2020/21)**

Gwelwyd gostyngiadau mewn allyriadau ym mhob maes gwasanaeth yn ystod 2020/21, o'u cymharu â'r flwyddyn ariannol flaenorol. Mae'r tabl isod yn nodi allyriadau a chost yn ôl categori/maes gwasanaeth.

Categori	2019/20		2020/21		
	tCO <sub>2</sub>	Cost £	tCO <sub>2</sub>	Cost £	
Adeiladau a Goleuadau Stryd	Adeiladau dinesig	502	£289,722	373	£171,490
	Addysg	2,689	£915,166	2,391	£782,179
	Hamdden	523	£191,275	389	£135,156
	Gofal Cymdeithasol	565	£187,067	510	£164,633
	Llyfrgelloedd a'r Gymuned	236	£84,074	173	£60,034
	Adeiladau eraill	232	£90,014	198	£73,793
	Amrywiol arall	162	£99,224	91	£37,085
	Goleuadau Stryd	326	£188,917	255	£163,362
Trafnidiaeth	Fflyd	1,762	£660,763	1,602	£530,142
	Milltiroedd Busnes	642	£1,032,307	180	£297,738
<b>Cyfanswm</b>	<b>7,639</b>	<b>£3,738,529</b>	<b>6,161</b>	<b>£2,415,610</b>	

Roedd y gostyngiad mwyaf nodedig o ran milltiroedd busnes (teithio a wnaed gan staff yn eu cerbydau eu hunain), a ostyngwyd 71.96% o'u cymharu â'r flwyddyn ariannol flaenorol.

Yn 2020/21 cyfanswm cost ynni a thanwydd yr adroddwyd amdano o fewn cwmpas y Cynllun Rheoli Carbon oedd £2,415,610. Gwariodd Cyngor Sir Ceredigion £1,322,919 yn llai ar ynni yn 2020/21 nag a wnaeth yn y flwyddyn ariannol flaenorol (2019/20) – mae hyn yn cyfateb i ostyngiad 35.39% o ran gwariant.

Er bod gwariant cyffredinol ar ynni wedi gostwng yn ystod 2020/21, rydym wedi gweld cynnydd o un flwyddyn i'r llall ym mhrisiau cyfleustodau a thanwydd. Mae prisiau contract yn debygol o godi ymhellach yn y blynyddoedd i ddod, ond dylai'r ffordd yr ydym yn caffael ynni olygu ein bod yn cyfyngu ar y codiadau mawr mwy nag erioed o'r blaen mewn prisiau yr ydym yn eu gweld ar hyn o bryd. Mae'r prisiau cynyddol o ran cyfleustodau, yn tynnu sylw ymhellach at yr angen am ostyngiadau mewn allyriadau<sup>3</sup> ar draws yr Awdurdod ac yn cefnogi'r achos busnes ymhellach ar gyfer cynlluniau.

Grŵp Rheoli Carbon a Newid Hinsawdd – mae'r rhestr presenoldeb wedi'i diweddarau i gynnwys cynrychiolwyr o bob plaid wleidyddol, yn ogystal â'i hehangu i feysydd gwasanaeth ychwanegol i sicrhau bod y Cynllun Gweithredu Sero Net yn cael ei integreiddio trwy'r Awdurdod drwyddo draw.

Gwefru Cerbydau Trydan – Mae dau Grant wedi'u cael, a fydd yn ymchwilio i gynyddu'r seilwaith ar gyfer gwefru Cerbydau Trydan yn y Sir.

- 1) Rydym wedi bod yn llwyddiannus yn ein cais am gyllid grant gan Lywodraeth Cymru'r flwyddyn ariannol hon, ac rydym wedi cael swm £420k o'r "Gronfa Trawsnewid Cerbydau Allyriadau Isel lawn" a fydd yn cael ei ddefnyddio ar gyfer datblygu Strategaeth Ceredigion yn unol â Strategaeth Ynni Tyfu Canolbarth Cymru ar gyfer datblygu rhaglenni gwaith Cerbydau Allyriadau Isel lawn, a fydd yn cynnwys lleoli pwyntiau gwefru pellach mewn meysydd parcio ledled y Sir - bydd angen gwario'r cyllid hwn cyn diwedd mis Mawrth 2022.
- 2) Grant £300,000 ar gyfer gwefru Cerbydau Trydan gan Lywodraeth Cymru / Cymdeithas Llywodraeth Leol Cymru Mae hyn yn benodol ar gyfer gosod pwyntiau gwefru Cerbydau Trydan yn Nepos y Cyngor, i gefnogi datgarboneiddio'r fflyd.

Prynu Ynni Gwyrdd – mae Cyngor Sir Ceredigion eisoes yn caffael trydan 'gwyrdd' drwy'r contract trydan corfforaethol. Mae lle pellach i edrych ar gaffael nwy 'gwyrdd', yn ogystal â thanwyddau hylifol (e.e. LPG neu fiodiesel), er nad oes llawer o fudd o ran y ffigurau cyfrifyddu carbon, gellid ei ystyried yn arfer orau i sicrhau bod y cyfleustodau rydym yn eu defnyddio yn dod o ffynonellau cynaliadwy 'gwyrdd'.

Ynni Adnewyddadwy – Mae adolygiad asedau tir a gynhaliwyd gan Wasanaeth Ynni Llywodraeth Cymru wedi ystyried amrywiol safleoedd ar gyfer ynni adnewyddadwy, mae'r rhain yn bennaf yn destun cyfyngiadau sylweddol o ran y grid. Fodd bynnag, mae wedi tynnu sylw y bydd angen sicrhau bod gosodiadau adnewyddadwy o faint digonol a bod lleoliadau'n cael eu dewis yn dibynnu ar eu gallu i ddefnyddio'r ynni a gynhrychir ar y safle.

Mae maes parcio Canolfan Rheidol wedi'i nodi fel lleoliad posib ar gyfer canopiâu solar. Byddai'r cynllun cychwynnol a ystyriwyd yn rhoi 258kW o baneli solar ffotofoltäig, a fyddai'n bodloni 33% o ddefnydd trydan yr adeilad ac yn rhoi gostyngiad £29,000 o ran trydan ar gyfer y safle. Mae amcangyfrifon o ran cysylltiad y grid yn awgrymu y byddai'n fwy buddiol lleihau maint y cynllun i ddefnyddio unrhyw gynhrychu ar y safle – mae'r cynllun yn cael ei adolygu.

Mae ynni adnewyddadwy hefyd yn cael ei gyflwyno fel mater o drefn fel rhan o waith adnewyddu adeiladau a hefyd rhaglen Ysgolion yr 21<sup>ain</sup> Ganrif.

Adeiladau Sero Net – Mae gan estyniad newydd yn Ysgol Llwyn yr Eos y potensial i ddod yn adeilad sero-net cyntaf y Cyngor. Mae gwresogi o'r ddaear a phaneli solar wedi eu gosod fel rhan o'r cynllun a'r gobaith yw y bydd hyn yn gosod meincnod ar gyfer gwaith adeiladu a wneir gan yr awdurdod yn y dyfodol.

Rhaglen Ysgolion yr 21<sup>ain</sup> Ganrif - Fel rhan o'r rhaglen, wrth ystyried adeiladu ysgolion newydd, bydd Cyngor Sir Ceredigion yn gweithio tuag at ddatgarboneiddio ac adeiladau sero-net.

Methodoleg Adrodd Llywodraeth Cymru – Mae'r dogfennau hyn wedi'u rhyddhau ers cynhyrchu'r Cynllun Sero-Net. Ar hyn o bryd rydym yn gweithio i gyfrifo ein hól troed carbon cyfan, sy'n mynd y tu hwnt i ddim ond allyriadau cwmpas 1 a 2 a nodir yn y Cynllun Rheoli Carbon. Bydd hefyd yn ystyried allyriadau o Drafnidiaeth, gwastraff a chaffael nwyddau a gwasanaethau. Dylai'r data hwn fod ar gael mewn pryd ar gyfer y diweddariad nesaf.

Seilwaith y Grid – Nodir yn gyffredin bod cyfyngiadau o ran y grid yng Ngheredigion yn golygu nad yw cynlluniau adnewyddadwy ar raddfa fawr yn ymarferol, gall hefyd fod â'r potensial i rwystro gwaith cyflwyno seilwaith gwefru Cerbydau Trydan a thwf economaidd araf. Felly mae'n bwysig ein bod yn parhau i gael deialog ystyrlon ac adeiladol gyda Llywodraeth Cymru a Gweithredwyr Rhwydwaith Ardal y Sir, gan sicrhau bod problemau capasiti'r grid yn y Sir yn cael sylw. Mae'r sgysiau hyn yn parhau ac yn cael eu cynnal mewn nifer o fformatau; Consortiwm Awdurdodau Lleol Cymru, Gwasanaeth Ynni Llywodraeth Cymru, Grŵp Rhanbarthol Canolbarth Cymru, Bwrdd Gwasanaethau Cyhoeddus, Gweithdai Rhanddeiliaid WPD ac ati.

**Oes Aseiad Effaith Integredig wedi ei gwblhau? Os nad oes, dywedwch pam**

***Crynodeb:***

**Hirdymor:** Bydd y Cynllun Gweithredu Sero-Net yn cefnogi uchelgais carbon sero-net 2030 y Cyngor

**Integreiddio:** Bydd yn helpu i integreiddio a sefydlu gostyngiadau mewn allyriadau ar draws yr Awdurdod

**Cydweithio:** Mae'r Cyngor eisoes yn cydweithio â nifer o gyrff cyhoeddus mewn perthynas â lleihau carbon a chyflawni gostyngiad mewn allyriadau.

**Cynnwys:** Mae'r Grŵp Newid Hinsawdd a Rheoli Carbon wedi'i hen sefydlu ac yn cael ei fynychu gan Aelodau a swyddogion, mae hwn yn fforwm cychwynol da ar gyfer ymgysylltu â rhanddeiliaid, ond mae cyfle i gynnwys yn ehangach ar ôl cyhoeddi'r Cynllun Gweithredu Sero-Net

**LLESIANT  
CENEDLAETHAU'R  
DYFODOL:**

## Tudalen 78

**Atal:** Mae'r Cynllun Gweithredu yn cefnogi gweithredu camau a mesurau i leihau allyriadau carbon sy'n cyfrannu at leihau effeithiau'r newid yn yr hinsawdd

**ARGYMHELLIAD:** Nodi'r cynnydd o ran y camau a nodir yn y Cynllun Gweithredu Sero Net

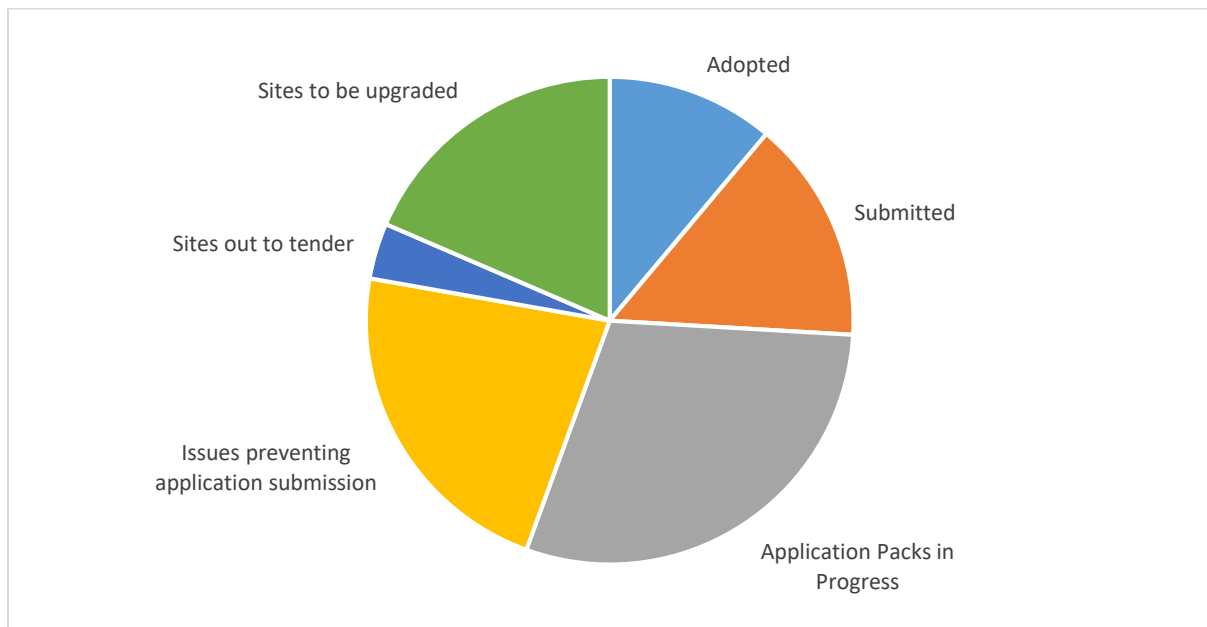
**RHESWM DROS YR ARGYMHELLIAD:** Cefnogi ymrwymiad y Cyngor i ddod yn Awdurdod Lleol sero net erbyn 2030 a lleihau effeithiau'r newid yn yr hinsawdd.

**Enw Cyswllt:** Bethan Lloyd Davies

**Swydd:**

**Dyddiad yr Adroddiad:** 12/10/2021

**Acronymau:**

**CYNGOR SIR CEREDIGION****ADRODDIAD I'R:****Pwyllgor Trosolwg a Chraffu  
Cymunedau Ffyniannus****DYDDIAD:****1 Tachwedd 2021****LLEOLIAD:****Zoom****TEITL:****Adroddiad ar sefyllfa bresennol y rhaglen  
Gwaith Trin Carthffosiaeth**

*Figur 1. Braslun o statws presennol gwaith trin carthffosiaeth Cyngor Sir Ceredigion*

Hyd yn hyn mae 3 gwaith trin carthffosiaeth wedi cael eu mabwysiadu gan Ddŵr Cymru, sef Tan y Groes, Betws Bledrws a Blaencelyn.

Mae 3 chais wedi'u cyflwyno i Ddŵr Cymru parthed gwaith trin carthffosiaeth ac rydym yn disgwyl am ymateb wrthynt. Y rhain yw Olmarch, Pont-rhyd-y-groes, Abermagwr a Bronant.

Rydym wrthi'n tynnu 8 cais ynghyd er mwyn eu cyflwyno yn y dyfodol, sef:

- Capel Dewi
- Coed y Bryn
- Cwm-cou
- Llandyfriog
- Sarnau
- Swyddffynnon
- Ysbyty Ystwyth

## Tudalen 80

- Brynhoffnant

Mae 6 safle ag anawsterau o ran tir, mynediad neu hawddfrait sydd angen eu datrys drwy adrannau eraill cyn bod modd bwrw ymlaen â'r broses fabwysiadu:

- Blaenannerch (materion hawddfrait, datrysiad yn mynd rhagddo)
- Blaenporth (cysylltiad anghyfreithlon)
- Lledrod (mater ynglŷn â'r tir - Barcud)
- Llwynygroes 1 (cadarnhad gan Ddŵr Cymru am yr angen am dir)
- Rhydowen (mater ynglŷn â'r tir)
- Glan Ifor, Glanrhyd – angen dylunio gorsaf bwmpio bwrpasol. Bwriedir gwneud y gwaith drwy gontract dylunio ac adeiladu. Ni fu cynnydd ar hyn ers yr adroddiad diwethaf.

Mae'r gwaith dylunio i ddiweddarau safle Bro Tygwydd, Llandygydd wedi'i wneud ac mae'r cynllun wedi'i dendro. Gwerthuswyd y tendr a dyfernir y gwaith yn fuan. Trefnir ymgynghoriad ym mis Tachwedd gyda'r trigolion sy'n cael eu heffeithio gan y cynllun.

Gwaith na gwblhawyd:

- Tregroes (caffael tir)
- Llangwryfon (mater mynediad),
- Cilcennin (caffael tir)
- Llwynygroes 2
- Pentregât (methu canfon cwrs dŵr addas).

**A wnaed Integredig?  
pam**      **Asesiad Effaith  
Os naddo, nodwch**

**LLESANT  
CENEDLAETHAU'R  
DYFODOL:**

**Crynodeb:**

**Hirdymor:**

**Integreiddio:**

**Cydweithio:**

**Cynnwys:**



**Atal:**

**ARGYMHELLIAD:**

Bod yr Aelodau yn nodi'r adroddiad.

<b>Enw Cyswllt:</b>	Lyndon Griffiths
<b>Swydd:</b>	Rheolwr Corfforaethol: Gwasanaethau Eiddo, Economi ac Adfywio
<b>Dyddiad yr adroddiad:</b>	21 Hydref 2021

Mae'r dudalen yn wag yn fwriadol

**Cofnodion Arbennig o PWYLLGOR TROSOLWIG A CHRAFFU CYMUNEDAU  
FFYNIANNUS**

**a gynhaliwyd yn Siambr y Cyngor, Neuadd Cyngor Ceredigion, Penmorfa, Aberaeron.  
ddydd Dydd Gwener, 1 Hydref 2021**

**PRESENNOL:** Y Cynghorydd Marc Davies (Cadeirydd), Y Cynghorwyr Clive Davies, Euros Davies, Gareth Davies, Gethin Davies, Ifan Davies, Meirion Davies, Elizabeth Evans, Keith Evans, Lyndon Lloyd MBE, John Adams-Lewis, Rhodri Davies, Gwyn James a John Roberts.

**HEFYD YN BRESENNOL:** Y Cynghorwyr Dafydd Edwards, Rhodri Evans, Alun Williams, Gareth Lloyd, Ray Quant, Catrin Miles, (Aelodau Cabinet), Y Cynghorwyr Ceredig Davies, Elaine Evans a Dan Potter.

**SWYDDOGION YN BRESENNOL:**

Russell Hughes-Pickering, Swyddog Arweiniol Corfforaethol: Economi ac Adfywio; Lowri Edwards, Swyddog Arweiniol Corfforaethol: Gwasanaethau Democrataidd; Rhodri Llwyd, Swyddog Arweiniol Corfforaethol: Prifffyrdd a Gwasanaethau Amgylcheddol; Lisa Evans, Swyddog Safonau a Chraffu; Dwynwen Jones, Swyddog Trosolwg a Chraffu; Iona Davies a Carol Thomas (Cyfieithwyr); Megan Lewis, Swyddog Cyfathrebu; Hannah Rees, Swyddog Llywodraethu.

(10.00 am - 12.30 pm)

**11 Ymddiheuriadau**

Ni chafwyd dim ymddiheuriadau.

**12 Datgelu buddiant personol (gan gynnwys datganiadau chwipio) Atgoffir aelodau am eu cyfrifoldeb personol yn datgan unrhyw fudd personol a budd sydd yn rhagfarnu yn gysylltiedig â materion a gynhwysir yn yr agenda hwn yn unol â darpariaethau Deddf Llywodraeth Leol 2000, Cyfansoddiad y Cyngor a Chod Ymddygiad Aelodau. Yn ogystal, mae'n rhaid i Aelodau ddatgan unrhyw chwip plaid gwaharddedig a roddwyd ar Aelod yng nghyswllt y cyfarfod yn ôl Mesur Llywodraeth Leol (Cymru) 2011.**

Ni ddatgelodd yr un Aelod o'r Pwyllgor fuddiant personol na buddiant a oedd yn rhagfarnu (nac ychwaith unrhyw ddatganiadau chwipio).

Datgelodd y Cynghorydd Ceredig Davies, Sylwedydd, fuddiant personol a buddiant a oedd yn rhagfarnu a dywedodd wrth y Pwyllgor ei fod wedi derbyn gollyngiad gan y Pwyllgor Moeseg a Safonau i siarad yn unig.

**13 Parthau Diogel**

Croesawodd y Cadeirydd Russell Hughes-Pickering a Rhodri Llwyd i'r cyfarfod. Rhoddodd Russell gyflwyniad i'r Pwyllgor gan amlinellu'r canlynol:

- Pam?
- Adborth o'r Arolwg
- Y Cynlluniau Gwreiddiol

## Tudalen 84

- Y Cynlluniau a Addaswyd
- Lluniau
- Yr hyn a ddigwyddodd mewn mannau eraill
- Adborth gan fasnachwyr
- Y Camau Nesaf

Dywedodd Russell wrth y Pwyllgor fod y sefyllfa argyfyngus o ran pandemig Covid wedi arwain at gyflwyno amrywiaeth eang o fesurau i ddiogelu pobl y sir ac ymwelwyr. Ychwanegodd mai un o'r mesurau hynny oedd cyflwyno'r Parthau Diogel yn Aberystwyth, Aberaeron a Cheinewydd yn ystod Mehefin / Gorffennaf 2020. Ar ôl cyflwyno'r mesurau hyn, cynhaliwyd yr ymgynghoriad cyntaf rhwng 31.7.2020 a 10.8.2020 a chynhaliwyd yr ail ymgynghoriad rhwng 26.10.2020 a 21.12.2020. Dywedwyd bod yr ymatebion a ddaeth i law yn dda.

Gwnaeth y cyflwyniadau hefyd roi crynodeb o'r adborth arall a dderbyniwyd drwy Clic a'r arolygon ymgysylltu a'r ymateb a gafwyd gan yr Aelodau a'r Fforwm Anabledd. Esboniwyd y mesurau a roddwyd ar waith ac eglurwyd sut y cawsant eu haddasu yn sgil yr adborth. Rhannwyd lluniau i ddangos sut oedd y Parthau Diogel wedi esblygu o'r adeg y cawsant eu rhoi ar waith hyd at heddiw. Dangoswyd hefyd enghreifftiau o fesurau tebyg mewn mannau eraill.

Ar ôl hynny, aeth Russell yn ei flaen i roi crynodeb o'r adborth cadarnhaol a gafwyd gan y rheiny oedd yn masnachu yn yr awyr agored. Roedd yr adborth hwn yn dangos bod y mesurau a gyflwynwyd wedi cadw a chreu swyddi a bod y masnachwyr yn awyddus i adeiladu ar y cyfleoedd hyn yn y dyfodol.

Wrth gloi, amlinellodd Russell y camau nesaf a oedd yn cynnwys ymgysylltu â'r Aelodau Lleol ac Aelodau'r Cabinet ym mis Hydref, cyflwyno adroddiad gerbron y Pwyllgor Craffu ym mis Tachwedd, ymgysylltu eto â'r Aelodau ym mis Tachwedd a chyflwyno adroddiad i'r Cabinet ym mis Rhagfyr neu Ionawr. Byddai Gorchymyn Rheoleiddio Traffig Arbrofol yn cael ei gyflwyno pe byddai cefnogaeth i hynny. Byddai'r broses hon yn cynnwys cyfnod ymgynghori o chwe mis fel y gellid derbyn rhagor o adborth ac addasu ymhellach.

Ar ôl hynny, cafodd yr Aelodau y cyfle i ofyn cwestiynau a gafodd eu hateb gan Russell neu Rhodri.

Ymhlith y prif bwyntiau a godwyd oedd y canlynol:

- Roedd Aelodau'r Pwyllgor yn gytûn y dylai cyfathrebu rheolaidd â'r Aelodau Lleol ac Aelodau'r Wardiau cyfagos fod wedi digwydd yn gynnar yn y broses. Gofynnodd y Pwyllgor fod yr Aelodau yn cael eu cynnwys yn ystod unrhyw drafodaethau cynnar yn y dyfodol cyn bod unrhyw benderfyniadau yn cael eu gwneud ynglŷn â'r Parthau Diogel;
- Dylid ystyried pryderon y genhedlaeth hŷn a'r rheiny sy'n anabl a'u cynnwys yn y cynigion;

- Dylid darparu digon o lefydd parcio i'r genhedlaeth hŷn a'r rheiny sy'n anabl ar bob adeg;
- Yn y dyfodol, dylid ystyried mynediad i loriau mawr a gyrwyr sy'n cludo nwyddau;
- Dylid sicrhau bod gan y gwasanaethau brys fynediad clir yn enwedig y rheiny sydd wedi'u lleoli yng nghanol y trefi fel y gallant ymateb yn gyflym i argyfyngau;
- Dylid ystyried barn y trigolion lleol cyn gwneud unrhyw benderfyniadau yn y dyfodol;
- Dylid ystyried gosod mwy o arwyddion ar gyrion tref Aberteifi fel nad oes traffig diangen yn mynd drwy'r dref;
- Roedd yr Aelodau wedi cyflwyno sylwadau ysgrifenedig yn flaenorol gan amlinellu'r canlyniadau anfwriadol posibl. Nid yw'n ymddangos bod y rhain wedi'u hystyried wrth roi'r trefniadau ar gyfer y Parthau Diogel ar waith. Gofynnodd y Pwyllgor fod y sylwadau hyn yn cael eu hystyried cyn i unrhyw benderfyniadau gael eu gwneud yn y dyfodol ynglŷn â'r Parthau Diogel;
- Yn dilyn effeithiau Covid, dylid ystyried cynlluniau Adfywio **pob** tref yn y Sir rhyw ben yn y dyfodol.
- Byddai Comisiynydd Pobl Hŷn Cymru yn cynnal adolygiad yn y dyfodol agos ynglŷn â Chynllun y Bathodynau Glas a byddai'n gofyn a oes digon o lefydd parcio ym mhob tref;
- Yn ystod y drafodaeth, dywedodd Aelodau'r Pwyllgor y dylai staff y Gwasanaeth Casglu Gwastraff gael eu canmol am eu gwaith caled a'u hymroddiad yn ystod y 18 mis anodd diwethaf;
- Gofynnwyd a fyddai modd casglu'r conau a'r rhwystrau nad oes mo'u hangen mwyach o ganol tref Aberteifi.

Dywedodd Russell y byddai'r Aelodau perthnasol a'r Aelodau Cabinet yn rhan o'r trafodaethau yn y dyfodol a fyddai'n dechrau yng nghanol mis Hydref 2021. Ar ôl hynny, byddai adroddiad arall yn cael ei gyflwyno gerbron y Pwyllgor Trosolwg a Chraffu Cymunedau Ffyniannus ar 4 Tachwedd 2021 cyn i'r mater fynd gerbron y Cabinet.

#### **14 Cadarnhau Cofnodion y Cyfarfod blaenorol ac ystyried unrhyw faterion sy'n codi o'r Cofnodion**

Cytunwyd i gadarnhau Cofnodion y Cyfarfod a gynhaliwyd ar

15 Gorffennaf 2021 yn rhai cywir ac nid oedd dim materion yn codi o'r cofnodion.

#### **15 Ystyried Rhaglen Flaen Trosolwg a Chraffu**

Cytunwyd y dylid cynnwys adroddiad am drosglwyddo safleoedd trin carthion o ddwylo Cyngor Sir Ceredigion i Dŵr Cymru ar agenda cyfarfod y Pwyllgor ar 4 Tachwedd 2021. Cytunwyd y dylid gwahodd cynrychiolydd o Dŵr Cymru i'r cyfarfod hwn.

Byddai angen ystyried effaith Covid ar bob tref yn y sir yn un o gyfarfodydd y dyfodol.

## Tudalen 86

Diolchodd y Cadeirydd i'r Aelodau am ddod i'r cyfarfod a diolchodd i'r Swyddogion am gyflwyno'r wybodaeth ac am sicrhau bod y cyfarfod wedi rhedeg yn rhwydd.

**Cadarnhawyd yng Nghyfarfod y Pwyllgor Trosolwg a Chraffu  
Cymunedau Ffyniannus a gynhaliwyd ar Dydd Iau, 4 Tachwedd 2021**

**Cadeirydd:** \_\_\_\_\_

**Dyddiad:** \_\_\_\_\_

## Cyngor Sir CEREDIGION County Council

**ADRODDIAD I'R:** Pwyllgor Trosolwg a Chraffu Cymunedau Ffyniannus

**DYDDIAD:** 1 Tachwedd 2021

**LLEOLIAD:** Cyfarfod rhithiol

**TEITL:** Blaenraglen Waith Ddrafft 2021/22

**PWRPAS YR ADRODDIAD:** Adolygu rhaglen waith bresennol y Pwyllgor

### Y RHESWM PAM FOD

**CRAFFU WEDI GOFYN AM MAE BLAENRAGLEN WAITH Y PWYLLGOR YN CAEL EI HAROLYGU A'I  
Y WYBODAETH HON:** diweddarau ymhob cyfarfod

### CEFNDIR:

Mae'r Pwyllgorau Trosolwg a Chraffu'n goruchwyllo gwaith y Cyngor er mwyn sicrhau y darperir gwasanaethau yn y ffordd orau posib a hynny er budd y gymuned leol.

Swyddogaeth Trosolwg a Chraffu yw ystyried y gwasanaethau a'r materion sy'n effeithio ar bobl yng Ngheredigion. Mae'r broses yn rhoi cyfle i Gynghorwyr archwilio amryw swyddogaethau'r Cyngor, holi cwestiynau am sut y gwnaethpwyd penderfyniadau, ystyried os ellir gwneud gwelliannau i wasanaethau a gwneud argymhellion yn unol â hynny.

Mae craffu'n hanfodol wrth hyrwyddo atebolrwydd, effeithlonrwydd ac effeithiolrwydd wrth i'r Cyngor fynd ati i wneud penderfyniadau a'r ffordd mae'n darparu gwasanaethau.

Prif swyddogaethau'r Pwyllgorau Trosolwg a Chraffu yw'r canlynol:

- Galw'r Cabinet a'r Swyddogion i gyfrif ynghylch eu penderfyniadau
- Bod yn 'gyfaiil beirniadol', drwy holi cwestiynau am sut y gwnaethpwyd penderfyniadau, fel bod y bobl sy'n penderfynu'n destun 'rhwysrau a gwrthbwsau', gan wneud y drefn o benderfynu yn fwy dilys
- Cynnal adolygiadau o wasanaethau a pholisïau'r Cyngor
- Cynnal adolygiadau ar gyfer datblygu gwasanaethau a pholisïau'r Cyngor
- Ystyried unrhyw fater arall sy'n effeithio ar y sir
- Sicrhau bod Ceredigion yn perfformio hyd eithaf ei allu ac yn darparu gwasanaethau o'r radd flaenaf i'w ddinasyddion
- Asesu effaith polisïau'r Cyngor ar gymunedau lleol, ac argymhell ffyrdd o wella
- Gweithio gyda'r cyhoedd i ddatblygu polisïau a gwasanaethau sy'n canolbwyntio ar y dinasyddion.

# Tudalen 88

Gall trefn effeithiol o Drosolwg a Chraffu arwain at y canlynol:

- Penderfyniadau gwell
- Gwelliant o ran Darparu Gwasanaethau a Pherfformiad
- Trefn gadarn ar gyfer Datblygu Polisiâu, yn seiliedig ar ymgynghori â'r cyhoedd a chyfraniad arbenigwyr annibynnol
- Gwelliant o ran Democratiaeth, Cynhwysiant, Arweinyddiaeth Gymunedol ac Ymgysylltu
- Ychwanegu haen eglur o dryloywder ac atebolrwydd i brosesau gwleidyddol y Cyngor
- Rhoi cyfle i bob Aelod feithrin sgiliau a gwybodaeth arbenigol a allai fod o fudd yn y dyfodol wrth lunio polisiâu a monitro perfformiad
- Creu diwylliant o hunan-herio ar sail tystiolaeth.

## Y SEFYLLFA BRESENNOL:

### Cwestiynau i'w hystyried wrth ddewis pynciau

- A oes amcan clir dros archwilio'r pwnc hwn?
- Ydych chi'n debygol o lwyddo i gael y canlyniad a ddymunir?
- Beth yw'r manteision tebygol i'r Cyngor a dinasyddion Ceredigion?
- Ydy'r mater yn un sylweddol?
- Oes yna gysylltiadau â'r Strategaeth Gorfforaethol?
- A yw'n fater allweddol i'r cyhoedd?
- Ydy'r materion wedi cael eu codi gan archwiliad allanol?
- A yw'n wasanaeth sy'n perfformio'n wael?

### Dewis pynciau

Dylai Pwyllgorau Trosolwg a Chraffu ystyried gwybodaeth o'r Strategaeth Gorfforaethol, Cynllun Gwella, Cynllun Strategol, Cynlluniau Gwasanaeth, y Gofrestr Risg Gorfforaethol, arbedion yn y gyllideb – cynigion ac effaith, cyfarfodydd chwarterol y panel Rheoli Perfformiad Corfforaethol a mewnbwn adrannol wrth ddewis pynciau a chynllunio eu Blaenraglenni Gwaith, ynghyd ag unrhyw waith sy'n parhau.

## ARGYMHELLIAD (ARGYMHELLION):

Adolygu a diweddarau'r Blaenraglen Waith bresennol.

<b>Enw Cyswllt:</b>	Lisa Evans
<b>Dynodiad:</b>	Swyddog Craffu a Safonau
<b>Dyddiad yr Adroddiad:</b>	25/10/2021
<b>Acronymau:</b>	BW- Blaenraglen Waith FWP- Forward Work Programme



Blaenraglen Waith y Pwyllgorau Trosolwg a Chraffu 2021/22

Pwyllgor	Eitem (disgrifiad/teitl)	Siaradwyr Gwadd	Pwrpas e.e. monitro, polisi, argymhellion
<b><i>Cymunedau Ffyniannus</i></b>			
26 Mai	Adroddiad Blynyddol ar Reoli Carbon	Lyndon Griffiths	
15 Gorffennaf	Cod Ymarfer ar gyfer Arolygu Priffyrdd	Rhodri Llwyd	
1 Hydref	Parthau Diogel	Rhodri Llwyd / Russell Hughes Pickering	
1 Tachwedd	Cyflawni Sero-Net erbyn 2030 - bob chwe mis Teithio Llesol Adroddiad ar sefyllfa bresennol y rhaglen Gwaith Trin Carthffosiaeth	Lyndon Griffiths Rhodri Llwyd Lyndon Griffiths	
8 Tachwedd	Parthau Diogel	Rhodri Llwyd / Russell Hughes Pickering	

<p><b>2022</b> 20 Ionawr</p>	<p>Parcio ceir yn y trefi – edrych ar y sefyllfa yn ariannol, yn flynyddol, yn dymhorol, ac yn ôl lleoliad.</p> <p>Diweddariad ar Clefyd coed ynn</p> <p>Casglu sbwriel</p>		
<p>25 Ionawr Paratoi'r Gyllideb 9:30am</p>	<p>Paratoi'r Gyllideb</p>		
<p>Cyfarfodydd y dyfodol</p>	<p>Afonydd a llifogydd</p> <p>Defnyddio Mannau Agored</p>		